



Vilppulan Koivuniemi

Rakennusinventointi 2016

Tarja Antikainen

Sisällysluettelo

Johdanto	
1. Alueen lähtötiedot kaavoituksessa	3
2. Vilppulankosken alue – Maakunnallisesti arvokas rakennettu kulttuuriympäristö	4
3. Koivuniemen alue ja lähiympäristö olivat Pukkilan eli Pukinaution maita	5
4. Vilppulan oluttehtaan aika 1882–1884	9
5. Oluttehtaan rakennukset	12
6. Jaatisen suvun Koivuniemi 1889 -1969	15
7. Tohtori Väinö Klamin aika, Klaminniemi 1919 – 1947	16
8. Vilppulan kunnan aika 1969 -	18
8.1. Koivuniemen rakennusten peruskorjaus 1987–1989	19
8.2. Koivuniemen päärakennuksen korjaukset	20
8.3. Pikku-huvilan eli nykyisen retkeilymajarakennuksen korjaukset	21
9. Ympäristö	21
10. Vilppulan taistelujen muistomerkki	26
11. Johtopäätelmiä ja toimenpide-ehdotuksia	28
Lähdeluettelo	30
Kohdekortit	31

Vilppulan Koivuniemi

Rakennusinventointi

JOHDANTO

Koivuniemen alueen rakennusinventointi on laadittu Mänttä-Vilppulan kaavoituksen tarpeita varten. Koivuniemen alueella on voimassa vuoden 1945 rakennussuunnitelma eikä kaavoitusta ole päivitetty yli 70 vuoteen. Mänttä-Vilppulassa on käynnissä yleiskaavan valmistelu ja tämän inventoinnin tarkoitus on tuottaa tietoa kaavoituksen käyttöön. Inventoitu alue on Koivuniemi rakennuksineen sekä Koivuniemen ja radan välisellä alueella sijaitseva Vilppulan taistelujen muistomerkki. Inventoitu alue on osa Vilppulankosken maakunnallisesti arvokasta rakennettua kulttuuriympäristöä. Perusteluina ovat Koivuniemen panimotoimintaan ja vuoden 1918 sisällissotaan liittyvä historia.¹



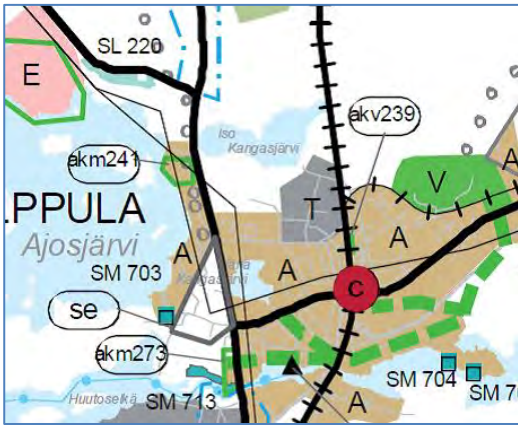
Inventoitu alue sijaitsee Vilppulankosken niskalla, rautatien itäpuolella.

Tärkeimmät lähteet ovat olleet Mauri Mönkkösen Vilppulan ja Pohjaslahden historia – teokset, Mänttä-Vilppulan kaavoituksen ja rakennusvalvonnan arkistot sekä Vilppulan Joulu – lehdet vuosilta 1963–2015. Raportin kuva-aineisto on suurimmalta osin Vilppula-Seuran arkistosta. Käytetyt lähteet löytyvät raportin lopusta lähdeluettelosta.

Selvityksen aluksi on kuvattu alueen vaiheet kronologisesti sekä Koivuniemen alueen rakentumisen historia. Kohdekorteissa on tarkennettu yksittäisen kohteen rakennushistoriaa. Johtopäätöksiä luvussa on koottua Koivuniemen alueen rakennusten ja Vilppulan taistelujen muistomerkin arvoja jotka tulisi huomioida tulevassa kaavoituksessa, rakennusten kunnostuksessa ja ympäristön hoidossa. Inventointi ja selvityksen digikuvat on luovutettu Mänttä-Vilppulan kaupungille kesäkuussa 2016.

¹ Pirkanmaan maakunnallisesti arvokkaita rakennettuja kulttuuriympäristöjä koskeva selvitys/ Pirkanmaan maakuntakaavan 2040

1. Alueen lähtötiedot kaavoituksessa



Ote maakuntakaavasta 2007



Ote maakuntakaavaehdotuksesta 14.3.2016

Pirkanmaa maakuntakaavassa 2007 Koivuniemi on osa taajamatoimintojen aluetta jossa merkintä 'Viheryhteystarve' vihreä katkoviiva.

Pirkanmaan maakuntakaava 2040 Kaavaehdotus 14.3.2016

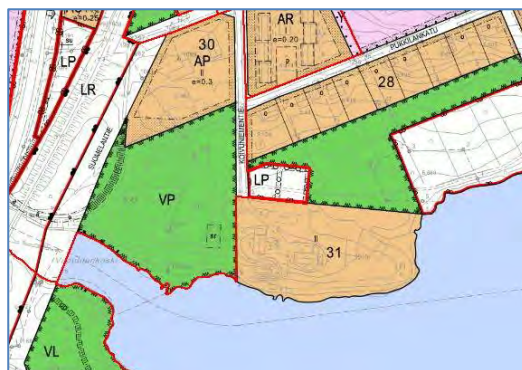
Uuden maakuntakaavan kaavaehdotuksessa aluemarkintä ja viheryhteys ovat edelleen samoja. Lisäksi on tullut merkintä: Maakunnallisesti merkittävä rakennettu kulttuuriympäristö (sininen avoneliö).

Suunnittelumääräys:

Suunnittelussa, käytössä ja rakentamisessa tulee turvata ja edistää alueen kaupunkikuvan ja rakennusperinnön arvojen säilymistä ja edelleen kehittämistä. Uusi rakentaminen on sopeutettava alueen kulttuuriympäristön ominaispiirteisiin ja ajalliseen kerroksellisuuteen.²



Osayleiskaava



Asemakaavayhdistelmä

Vilppulan keskustan osayleiskaavassa³ alue on merkinnällä **PY**- julkisten palvelujen ja hallinnon alue, **VL** –lähivirkistysalue

Voimassa olevassa asemakaavayhdistelmässä (oikeanpuoleinen kuva) on seuraavat merkinnät:

VP – puistoalue. Katajamäen liiteri on lisäksi merkinnällä **sr** – kulttuurihistoriallisesti huomattava rakennus

LP- yleinen pysäköintialue

Vaalean ruskea alue (Vilppulan rakennussuunnitelma 1945): Koivuniemen rakennusten alue

² sama

³ oikeusvaikutukseton, 25.9.1990

2. Vilppulankosken alue – Maakunnallisesti arvokas rakennettu kulttuuriympäristö

Pirkanmaalla on käynnissä uuden kokonaismaakuntakaavan, Pirkanmaan maakuntakaavan 2040, laatiminen. Maankäytön eri aihealueet kattava maakuntakaava tulee korvaamaan Pirkanmaan 1. maakuntakaavan ja voimassaolevat vaihemaakuntakaavat.

Maankäyttö- ja rakennuslaki edellyttää (28§), että maakuntakaavan sisältöä laadittaessa on erityistä huomiota kiinnitettävä maisemaan ja kulttuuriperintöön. Pirkanmaan maakunnallisesti arvokkaita rakennettuja kulttuuriympäristöjä koskeva selvitys on keskeinen Pirkanmaan maakuntakaavan 2040 erillisselvityksistä.⁴

Maakunnallisesti arvokkaiden kulttuuriympäristöjen osoittamisessa on tarkoitus viestiä sekä kuntien että valtion suuntaan siitä, mitä kertovuutta sisältäviä kulttuuriympäristöjä Pirkanmaa haluaa säilyttää osana pirkanmaalaisuuden ominaispiirteitä. Matkailulle ja seudun muille elinkeinoille sekä imagolle arvokkaista kulttuuriympäristöistä on selkeää hyötyä. Koska Pirkanmaan maakuntakaava 2040 on luonteeltaan strateginen, keskitytään siinä nostamaan esiin vetovoimaisuutta, jota kulttuuriympäristöjen hoidolla, suojelulla ja kehittämisellä voidaan saada aikaan.⁵



Pirkanmaan maakunnallisesti arvokkaat rakennetut kulttuuriympäristöt 2016 aluerajaus Vilppulankosken ympäristö. Kohteet 2 ja 3 Koivuniemi ja Katajamäen kansallisromanttinen liiteri, 4-5 tie- ja rautatiesillat.⁶

Maakuntaliiton arvotuksen perusteina ovat muun muassa alueen vuoden 1918 tapahtumien historia: Vilppulan taistelujen alue Vilppulan salmen rannoilla, Koivuniemi valkoisten joukkojen käytössä, taisteluiden muistomerkit. Kohteilla on myös historiallinen yhteys rautatieliikenteen rky-kohteisiin (Vilppulan ja Kolhon asemat) vuoden 1918 sotahistorian kautta.

⁴ Pirkanmaan maakunnallisesti arvokkaat rakennetut kulttuuriympäristöt 2016 / Pirkanmaan liitto

⁵ sama

⁶ Pirkanmaan maakunnallisesti arvokkaat rakennetut kulttuuriympäristöt 2016 s. 96-97

3. Koivuniemen alue ja lähiympäristö olivat Pukkilan eli Pukinaution maita

Koskenniskan pohjoispuoli, nykyisen rautatien itäpuolella oli 1800-luvun alussa Ajostaipaleen Pukinaution (Pukkilan) maita. Tilalla oli vuonna 1836 suoritetun katselmuksen mukaan viljeltyä peltoalaa 8 tynnyrinalaa⁷ ja niityt tuottivat keskimäärin 20 kuormaa heiniä. Tilaan kuuluvia rakennuksia oli noin 20 kpl ja metsääkin oli kotitarpeiksi. Isäntäpari Hedvik ja Henrik Pukkilalla oli viisi lasta joista nuorimmaisesta, Antista, tuli isäntä vuonna 1866. Antti Pukkila myi 'Puuhiomon palstatilan' Mäntän tehtaan patruunalle G.A. Serlachiukselle 1880 ja samalla vuosikymmenellä lunastettiin Pukkilan maita myös rakennettavaa rautatietä varten.



Isojakokartta Ajostaipaleen jakokunta 1788–1801⁸. Vesistön pohjoispuoli oli Pukkilan (i) maita.

Pukkilan tilan maalta löytyi myös oluttehtaalte sopiva paikka. Oluttehtaan vuokrasopimuksessa Koivuniemen alueesta käytettiin nimeä Peltoniemi.⁹ Isojakokartan mukaan alueella onkin ollut peltoa ja niittyä.

Vuonna 1885 Pukkilan isännäksi tuli vanhin poika Juha Oskari Pukkila. Hän myi tilan 1889 kauppias Georg Palmrothille, joka rakennutti tilalle uuden päärakennuksen. Tämä rakennus toimi vuosisadan vaihteen jälkeen Vilppulan pappilana aina 1960-luvun puoliväliin saakka. Pukkilan maille nousi 1800-luvun lopulla useita vielä tallella olevia rakennuksia: esimerkiksi Suomela ja Koivuniemi sekä Vilppulan ensimmäinen kunnantalo vuonna 1912. Myös nykyinen Vilppulan kotiseutumuseon rakennus, Pukkilan kiviavetta, on Georg Palmrothin rakennuttama.

⁷ tynnyrinala on noin 0,5 ha

⁸ Charta öfwer Ajostaipale bys utmark uti Ruovesi socken Satagunda härad och Tawastehus län afmått år 1789 af Pehr Hultgren. Storskiftadt år 1799 samt Krono Allmänningen afmått 1801 af Carl Gust. Levan.

⁹ Mönkkönen 1988:166



Kauppias Georg Palmrothin rakennuttamat pappilan (purettu) ja Suomelan rakennukset. Vilppula-Seura.



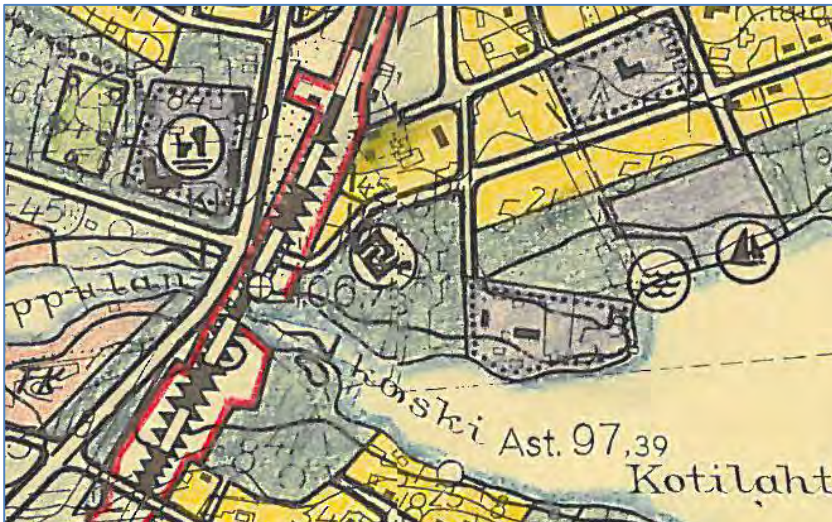
Koivuniemen ympäristöä Pukkilan tiluskartan mukaan vuonna 1914. Kosken pohjoisrannalla, rautatien itäpuolella on Pukkilan, pappilan, Suomelan, Serlachius-yhtiön (puuhiomon) ja VR:n maita. Koivuniemeen johtaa oma, 9 m leveä tilustie.



Pitäjäkartan (1938) mukaan Koivuniemessäkin on pieni peltoala. Vilppulan taistelujen muistomerkin ympäristö on lehtimetsää, niittyä ja Suomelan peltoa. Puuhiomon kapearaiteinen tehdasrata tulee koskenniskalle valtionradan itäpuolella mutta todellisuudessa tehdasrata teki mutkan itään, kaartuen koskelle tultaessa.



Nykyinen kevyenliikenteen väylä noudattelee vanhan tehdasradan linjausta.



Vilppulan asemansuodun yleiskaavakartassa joka on päiväämätön, on Koivuniemen aluetta jo suunniteltu "yleisiin tarkoituksiin". Toinen vastaavan statuksen tontti on oikean yläreunan pappila.

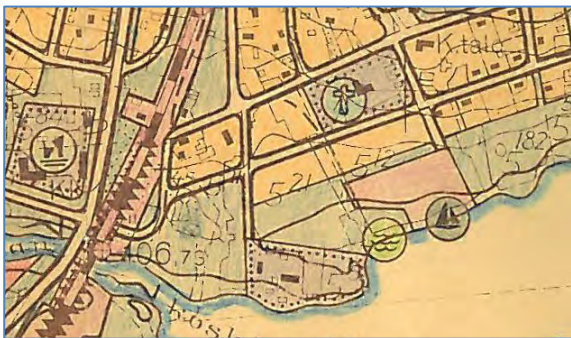


Samassa suunnitelmassa on mielenkiintoinen merkintä Vilppulan taistelujen muistomerkin kohdalla. Kyseinen merkintä on poistettu vuoden 1957 kartasta, oikealla.¹⁰

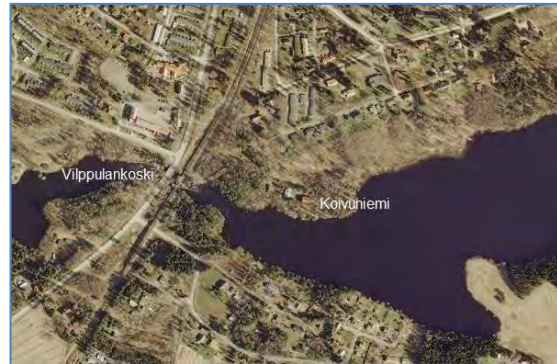
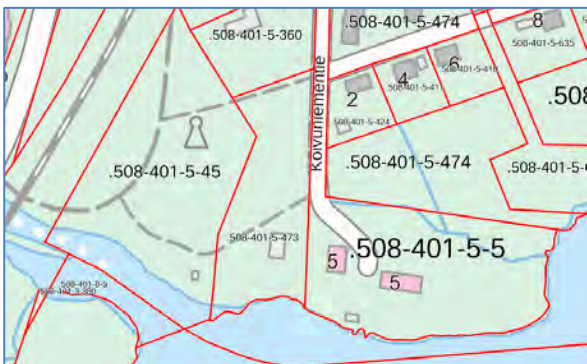
¹⁰ Karttamerkin merkitystä tiedusteltiin sota-arkistosta ja kansallisarkistosta mutta tuloksetta. Merkintä on Vilppulan taistelujen muistomerkin kohdalla ja saattaa siten viitata suojeluskuntajärjestöön.



1930-luvun kuvassa vaaleaksi maalattu Koivuniemi oikealla, rannassa sauna. Vilppula-Seura ry.



Vilppulan asemanseudun yleissuunnitelma 1957 ja peruskartta 1958



Nykyiset kiinteistörajat. Lähde karttapaikka.fi

4. Vilppulan oluttehtaan aika 1882–1884

Pukkilan mailla asui henkikirjojen mukaan 1870-luvun alussa vain 14 henkeä mutta 1890-luvun alussa jo 200 henkeä. Näin nopea väestönlisäys selittyi rautatien rakentamisen aiheuttamalla elinkeinotoiminnan vilkastumisella. Vilppulasta oli kasvanut vireä asemakylä.¹¹ Rautatien ansiosta syntyivät ensimmäiset teollisuuslaitokset ja kauppaliikkeet, ja niiden myötä potentiaalinen asiakaskunta oluttehtaalalle. Vilppulankosken kautta uitettiin merkittäviä määriä puita Keuruun vesistöä Näsijärven vesistöön, joten kesäkauden aikana myös tukkilaisia majoittui seudulla. Tuohon aikaan kosken toisella rannalla, oli rakenteilla Serlachiuksen puuhiomo joka käynnistyi 1882. Hiomon koko tuotanto käytettiin Serlachiuksen paperitehtaalalla Mäntässä.



Tukinuittajia Vilppulankosken alajuoksulla. Oikealla puuhiomo. Kuva Vilppulan ja Pohjaslahden historia teoksesta

Kasvaneeseen asiakaskuntaan, rautatien tuomaan kuljetusmahdollisuuteen ja virtaavan veden saantiin perustui Vilppulan oluttehtaan kannattavuus. Ruoveden Visuvedellä oli käynnistynyt oluttehdas 1874 ja sinne oli saapunut Seinäjoelta panimomestariksi eli rykäriksi tanskalainen Fredrik Carl Cristian Bähr vuonna 1878. Tanskalainen oluenvalmistuksen taito tuli Ruovedelle. Ruovedellä Bähr tutustui Pekkalan kartanon isäntään Adolf Aminoffiin ja miehet päättivät oluttehtaan rakentamisesta Vilppulaan. Panimon paikaksi valikoitui maapalsta Vilppulankosken niskalta.

Sitten kun pyydettiin toisen (Wilppulan) tehtaan perustamisen lupaa kunnalta, olivat pitäjäläiset vuosien kuluessa tulleet näkemään, millä tavalla tehtaas kuntaa hyödyttää, minkä verran perää oli entisillä houkutuksilla; kuinka suurin osa ohrista tuodaan ulkomailta, rankki riittää ainoastaan harvain taloin eläimille, ja rahaa siitäkin täytyy maksaa. Sitä vastoin olutta riittää puuttumatta joka hengelle, joka vaan pennit kukkarostansa voi hinnaksi irroittaa, jos se sitten tapahtuisikin vaikka kerjäläisten kädestä, joka äsken almua pyysi. – Tämän huomaten kielsi kunta mainitun tehtaan perustamisen. Vaan mitäs auttoi. Asia vedottiin, ja yläilmoista tuli lupa, ja tehdas tehtiin. Näin siis ensin tehtaas tuli; edellinen luvalla parempain luuloin houkutuksilla, jälkimmäinen pakosta. Jotenka toteentui sananlasku; Kun pahalle annat yhden sormen, silloin hän viepi koko käden.

Aamulehti 17.5.1884

¹¹ Mönkkönen 1988:15

Ruoveden uudet tehtaot. Viime talven kuluessa on Ruovedellä valmistunut kaksi uutta tehdasta, jotka molemmat ovat liki valmistumaisillaan olevaa rautatietä. Toinen, puuhiomotehdas on Vilppulan kosken varrella, jonka omistaja on tehtailija G.A. Serlachius. Tehdas kuuluu käyvän kahdella turpiinilla ja sanotaan maksavan yli 300 000 (?) markkaa. Vettä on tätä nykyä niin kovasti, että turpiini ei voi pyöriä alta pois menevän veden tähden. Ruuhet kanssa ovat vaarassa särkyä.

*Toinen tehdas, joka on vähän ylempänä jo mainitun kosken niskasta, näyttää päältä katsojalle monta vertaa komeammalta ja rakennukset ovat lukuisimmat. Kuuluu maksavan noin 50 000 markkaa. Tämä on oluttehdas, jonka omistaja on maanviljelijä A. Aminoff. Siinä valmistunutta olutta on jo ollut jonkun aikaa saatavissa, vaan ei se vielä vertoja vedä Wisuveden tehtaan oluelle; vaan tuo ei kummakaan jos ei sille vielä piisaa nuorena ollessaan, sillä Wisuveden tehtaan olvi kuuluukin tätä nykyä olevan Suomen parasta. – Lähempi tulevaisuus tulee varmaankin näyttämään mitä hedelmiä tämä viimeksi mainittu tehdas ympäristöönsä levittää? **Aamulehti 20.5.1882***

Tampere-Vaasa radan rakennustyömaa Vilppulan seudulla takasi oluttehtaan tuotannolle hyvät markkinat. Aminoff ja Bähr sopivat syksyllä 1880 perustavansa oluttehtaan tasaosuuksin valmistamaan olutta ja portteria, vaikka Ruoveden kuntakokous oli hylännyt Aminoffin lupapyyntönsä ”oluen ryin (=ryki, pryki, bryggeri) asettamisesta eli rakentamisesta Filppulan koskella, Pukkilan tilan maalle Ajostaipaleen kylässä”. Päätöksen jälkeen Aminoff kirjoitti Ruoveden kihlakunnan kruununvoudille 11.10.1880 ja teki elinkeinoilmoituksen panimon perustamisesta. Kruununvouti myönsi luvan tulkitsemalla 1879 elinkeinoasetusta niin, ettei olut kuulunut väkijuomiin, joten sen valmistus ja myynti voitiin aloittaa tekemällä elinkeinoilmoitus.¹²

Bähr vastaisi panimomestarina tuotannosta ja nauttisi työstä palkkaa, Aminoff olisi rahoittaja joka perisi yrityksen tuottaman voiton. Tehtaan rakentamisesta sovittiin, että Aminoff hankkii rakennustarpeet ja Bähr, ammattimiehenä, vastaa itse laitoksen rakentamisesta. Bähr muutti perheineen panimolle joulukuussa 1881 ja tuotantoa alkoi tulla myyntiin helmikuussa 1882.

Vilppulan oluttehtaan tuotetta myytiin kylällä ainakin Pirttiniemen talossa, Pynnösessä Suluslahdella, Vierikon torpassa Pohjaslahdella, Lehtisen torpassa Hanhon kylällä, Ruhalassa sekä Väärinmajalla ja Muroleessa asti. Vilppulan oluen edustajina toimi vuonna 1882 yhteensä 12 ilmoituksen tehnyttä elinkeinonharjoittajaa. Vilppulan panimon jakelijaluettelo oli pidempi kuin Visuveden tehtaalla.¹³ Vuonna 1884 Vilppulan panimossa työskenteli 7 henkeä ja se tuotti 18 650 kannua¹⁴ olutta, rahalliselta arvoltaan 11 190 markkaa. Kyseessä on siis vajaan toimintavuoden määrä sillä tehdas paloi jo heinäkuussa.

¹² Kulla 2015:90. Vuoden 1879 elinkeinolain mukaan maaseudulla sijaitsevilla panimoilla oli oikeus itse myydä olutta, mikäli se noudettiin panimosta. Oluttehtaat saivat avata omia myymälöitä toimikuntansa alueella. Oluenmyyntioikeus oli edelleen kestiekivareilla, rautatieravintoloilla ja matkustajalaivoilla.

¹³ Kulla 2015:92

¹⁴ 1 tynnyri = 48 kannua = 125,6 l 1 kannu = 2 tuoppia = 2,617 l 1 tuoppi = 1/2 kannua

Bähr ei ehtinyt toimia panimomestarina vuottakaan kun hän kuoli marraskuussa 1882. Jo aiemmin Aminoff ja Bähr olivat riitautuneet ja Aminoff vaati oikeusteitse Bähriä maksamaan puolet panimon rakentamiskuluista. Bährin kuoleman jälkeen panimomestariksi tuli Otto Silfverberg.

Toimintaa jatkettiin kesään 1884 jolloin panimo paloi 15. päivä heinäkuuta. Tampereen Sanomat kirjoitti palon aiheutuneen savupiipusta lentäneestä kipinästä, joka sytytti pärekaton ja poltti tehtaan ”maan tasalle”. Tehdas oli vakuutettu 50 000 markan arvosta vakuutusyhtiö Fenniassa. Aminoffille maksettiin korvausta 34 692 markkaa, mutta tehdasta ei rakennettu uudelleen.¹⁵ Jussi Kulla arvelee, että yksi syy siihen, että tehdastoimintaa ei jatkettu olisi ollut panimotoimintaa rajoittavat lait ja asetukset sekä Aminoffin muut liiketoimet.¹⁶

Viime kesänä paloi täällä kuten muistettane oluttehtaan päärakennus. Mutta olutta jäi suuria summia, jota vieläkin varmaan on 7,400 kannua. Ja sitä myydään haluaville, sekä isossa että vähissä määrin, niinpä pullottainkin. Tästä vähittäin myynnistä kuuluu olevan uhka antaa käsky käräjiin, vaan siitä ollaan erimieltä, jos tehtaalla on vähittäin myynnin lupa asetusten nojalla, tahi ei?”¹⁷ Tästä tehtaalta edelleen tapahtuvasta myynnistä oli lehden mukaan seurauksena nuoren miehen tuupertuminen pakkaseen ja kuolema.



Fredrik Carl Christian Bähr

(20.8.1841 Kööpenhamina - 27.11.1882 Ruovesi)¹⁸

Fredrik Karl Christian Bähr saapui Suomeen Seinäjoelle toimiakseen ruukin panimon, Östermyra Ölbryggerin, panimomestarina. Hänen isänsä Nicolai Ernst Bähr toimi ruukilla tynnyrintekijänä.¹⁹ Jo vuonna 1870 Bähr oli mukana liiketoimissa, sillä hän osti Inhan ruukin runsaalla 10 000 markalla pakkohuutokaupassa, joka pidettiin 18.7.1870.²⁰ Visuveden ja Vilppulan panimoiden rykäri oli siis myös ruukinomistaja. Bähr ei kuitenkaan asunut Inhassa vaan ruukin toimintaa pyörittä hänen serkkunsa Ernst Julius Bähr jolle hän myi puolet ruukista 1872.

¹⁵ Vilppulan oluttehtaan palovakuutus

¹⁶ Kulla 2015:93

¹⁷ Aamulehti 9.4.1885

¹⁸ Kuva teoksesta Inhan ruukkiyhdykskunta 1883-1964

¹⁹ 1859 perustettiin Seinäjoelle G. Wasastjernan olutpanimo (Östermyra Ölbryggeri). Voi arvailla, että Wasastjerna oli kutsunut tehtaalleen äidinpuoleisen serkkunsa Ernst Julius Bährin isänpuoleisen serkun Christian Bährin.

Viimemainittu avioitui Seinäjoella 1866 Sofia Grönforsin kanssa. Sofian sisar puolestaan oli naimisissa Johan Adolf Bährin kanssa. Tiivis sisarusten, serkusten ja langosten ketju Bährin, Wasastjernojen, Grönforsien ja Jernbergien kesken oli muodostunut Suomeen. Christian Bähr osti pakkohuutokaupasta maineen, myllyineen ja sahoineen Inhan ruukin, josta parin vuoden päästä myi puolet Ernst Julius Bährille. Christian Bähr myi ruukin 1881.

Bär/Bähr sukuseuran kotisivut <http://bar.putteri.fi/?cat=1>

²⁰ Hahne 1994:30

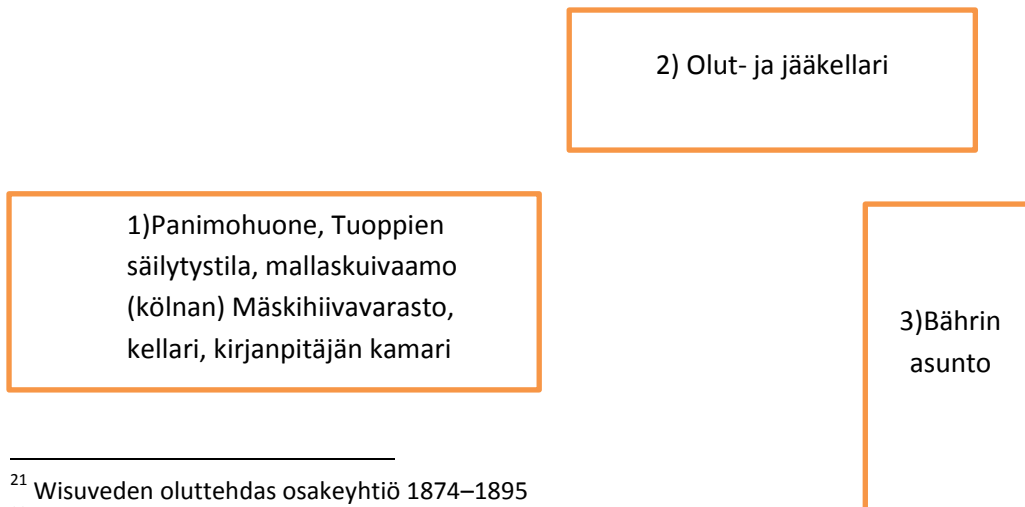
Joulukuussa 1878 Bähr siirtyi Visuveden oluttehtaan²¹ panimomestariksi ja isännöitsijäksi Ruovedelle. Bährin johdolla saatiin oluen laatu paranemaan. Hänen toimintansa Visuvedellä jäi kuitenkin lyhytkestoiseksi, sillä panimo paloi syyskuussa 1879 mallaskellareineen ja ohravarastoineen.²²

Aminoffin ja Bähr riitautuivat ja Aminoff vaati Bährin maksettavaksi puolet tehtaan rakentamiskustannuksista, noin 20 000 markkaa. Bähr kuoli 27.11.1882 ja asian käräjäointi jatkui lesken, Maria Lovisa Bährin kanssa. Leskellä oli huollettavanaan kolmen yhteisen lapsen lisäksi viisi lasta Bährin aikaisemmasta avioliitosta. Leski lapsineen muutti Vilppulasta takaisin Visuvedelle, ja sieltä 1883 edelleen Virroille jossa hänen veljensä, Karl Gelandner, toimi Virtain nimismiehenä.²³

5. Oluttehtaan rakennukset

Bähr valvoi Vilppulan tehtaan rakentamista syksyllä 1881. Mauri Mönkkösen mukaan valmistuneet rakennukset olivat:

- 1) Kaksikerroksinen, hirsinen panimorakennus jossa oli pärekatto. Rakennus sisälsi panimuhuoneen, mäskihiivavaraston, tuoppien (kannujen) säilytystilan, kellarin ja kirjanpitäjän kamarin.
- 2) Jää- ja varastokellari jonka maanalainen osa oli tehty kiilatuista kivistä ja yläosa hirsistä.
- 3) Asuinrakennus jossa oli kuusi huonetta, tampouri ja keittiö.²⁴



²¹ Wisuveden oluttehdas osakeyhtiö 1874–1895

²² <http://www.lemmenniemi.fi/346745987>

²³ Ensimmäisen avioliiton kaksi nuorinta lasta on merkitty Ruovedellä syntyneiksi. Äiti menehtyi nähtävästi lapsivuoteeseen. Kahdeksasta lapsesta kolme oli kuollut. Viiden lapsen huoltajaksi jäänyt Christian solmi uuden avioliiton Maria s. Gelandnerin kanssa. (Mainittakoon, että Marian äiti ja tynnyrimestari Nicolai Ernst Bährin vaimo olivat sisaruksia). Heille syntyi 3 lasta, nuorin samana päivänä kuin isä haudattiin, joten Maria ei voinut osallistua miehensä hautajaisiin. Leski jäi yksin 8 lapsen kanssa, joista vanhin oli 13-vuotias. Miehuutensa vuosina Christian vanhemman mainitaan olleen pontevan, keskimittaisen ja pyylevän. Suvun kesken Christian vanhemman jälkeläiset muodostavat Bährin Ruoveden sukuhaaran. Leski Maria Louise (Lovisa) s. Gelandner. 5.4.1842 Jurva - 13.8.1923 Virrat. Veljet järjestivät Marian harjoittelijaksi Ruoveden postitoimistoon. Vuonna 1883 Virroille avattiin postitoimisto, jonka hoitaja Mariasta tuli.

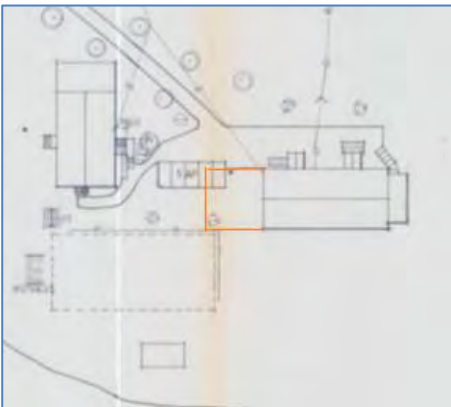
²⁴ Mönkkönen 1988:166

Rakennusluettelo ei ole täydellinen sillä listasta puuttuvat ainakin välttämätön ulkokuone ja jonkinlainen puuliiteri. ”*Toinen tehdas, joka on vähän ylempänä jo mainitun kosken niskasta, näyttää päältä katsojalle monta vertaa komeammalta ja rakennukset ovat lukuisimmat*”, kirjoitti Aamulehti toukokuussa vertaillessaan olvitehdasta Serlachiuksen puuhiomoon.

Panimorakennuksen mitat olivat palovakuutuksen mukaan 20 x 6 sylvä (noin 35 x 10 m). Leveys vastaa melko hyvin nykyistä päärakennuksen leveyttä, mutta kiviperustuksen pituus on nykyisin 23,15 m.²⁵ Kaksi kolmasosaa panimorakennuksesta oli kaksikerroksinen ja yksi kolmasosa oli yksikerroksinen. Palovakuutuksen mukaan rakennus oli puusta mutta kuivaamo-osan seinät ja lattia olivat kiveä. Tässä osassa rakennusta tapahtui maltaiden kuivaus. Lisäksi rakennuksessa oli suuri savupiippu.²⁶



Vilppulan tehtaasta ei ole säilynyt kuvia. Ohessa Visuveden panimo. Rakennusryhmän vasemmalla korkea keittämö, matalammassa osassa jäähdytysamme ja pullojen pesuhuone. Oikealla matala jääkellari ja oluen varastointi. Vilppulan kellari on hyvin todennäköisesti ollut samantyyppinen; alaosa kiveä, hirsiseinät ja päreillä katettu satulakatto. Kuvassa näkyy myös korkea savupiippu (piippu mainitaan myös Vilppulan panimon palovakuutuksessa).²⁷



Palanut panimorakennus olisi yltänyt kellarinurkalle asti, mikäli panimon perustista on Jaatisen rakennustyössä lyhennetty länsipäätä. Panimo, asuinrakennus ja kellari olisivat siten muodostaneet L-muotoisen kokonaisuuden.

²⁵ Koivuniemen pohjapiirros I. kerros / Vilppulan kunta Ossi Eurén 29.3.1979

²⁶ Vilppulan oluttehtaan palovakuutus

²⁷ Kulla 2015:78, kuva teoksesta Olutta & mennyttä

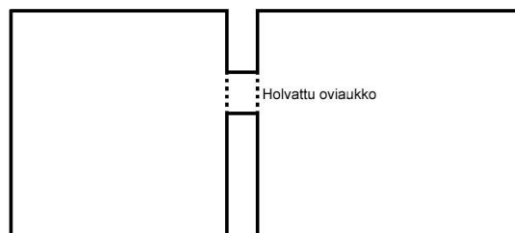
Tulipalon jälkeen

Panimon tulipalosta 1884 Aminoffin perunkirjoitukseen ja huutokauppaan, olevasta ajanjaksosta tiedetään vähän. Adolf Aminoff oli jättänyt konkurssihakemuksen Ruoveden kihlakunnan oikeuteen 13.4.1886 mutta peruuttanut sen. Vuonna 1888 hänen kuoltuaan asetettiin kuolinpesä konkurssiin ja järjestettiin huutokauppa.²⁸

Perukirjan 1888 mukaan Peltoniemessä / Koivuniemessä oli seuraavat rakennukset: Asuinrakennus, paja, lato, navetta ja varastokellari sekä pienempi asuinrakennus toisella arentimaalla.²⁹ Asuinrakennus tarkoittanee palosta säästynyttä Bährin asuntoa (nykyinen retkeilymaja) ja varastokellari suurta kivikellaria. Saunarakennusta ei mainita, mutta on siis ollut vielä paja, lato, navetta ja 'pienempi asuinrakennus' toisella arentimaalla. Tämä toinen arentimaa (vuokra-alue) oli maa-alue Peltoniemen ja Serlachiuksen puuhiomon alueen välissä. Aminoffin kuolinpesän huutokaupassa Peltoniemen vuokraoikeuden ja alueella olevat rakennukset osti tuomari Matias Jaatinen.

Lähdetietojen mukaan vain varsinainen tuotantorakennus paloi. Jäljelle jäivät suuri kellari ja asuinrakennus talourakennuksineen. Mauri Mönkkönen kirjoittaa Jaatisen kunnostaneen panimosta asunnon itselleen. Vuonna 1861 syntynyt Erkki Eskonen muisteli vuonna 1938, että panimon lopettamisen jälkeen *"varsinainen panimohuone muodostettiin asuinhuoneeksi mutta suuri olutkellari hävitettiin vasta muutama vuosi sitten"*³⁰ Koska Koivuniemen päärakennuksen nykyinen pituus on pienempi kuin panimorakennuksen, on perustusta lyhennetty Jaatisen rakennustyön yhteydessä.

Olut- ja jääkellarin hirsinen osa on ollut tallelle vielä 1930-luvulla. Aulis Hirsjärven valokuvassa vuodelta 1969, näkyy vielä kellarin ovet. Kuvassa näkyy myös että kellari on ollut kalkittu sisäpuolelta.



Kellarin pohjan muoto on kaksiosainen. Kuva Auvo Hirsjärvi 1968 / Museovirasto. Kellarin toinen puoli on todennäköisesti ollut olutvarasto- ja toinen jääkellari. (Piiros Heiskanen&Luoto Arkeologisen inventoinnin täydentäminen 2013)

²⁸ Kulla 2015:93

²⁹ Vilppulan Joulu 1983. Kaarlo Vuorisen artikkeli; Koivuniemen juuria asiakirjain valossa.

³⁰ Nykyisen kunnantointotalon (Vanha kunnantalo) paikalla sijaitsi Pukkilan talo, jonka alaisuuteen kuuluivat kaikki asemakylän maa-alueet. Ensin rakennettiin Suomela (nykyinen pikku-pappila) ja sitten rakennutti Pekkalan patruunavainaja Koivuniemen ja laitattutti siihen olutpanimon. Nykyään omistaa tämän talon rouva Jansson ja sijaitsevat siinä tri Klamin vastaanottohuoneet. Panimo tosin lopetettiin perustajan kuoleman jälkeen, ja varsinainen panimohuone muodostettiin asuinhuoneeksi, mutta suuri olutkellari hävitettiin vasta muutamia vuosia sitten. Mäntän Seudun Joulu 1938/Erkki Eskonen

6. Jaatisen suvun Koivuniemi 1889 -1969

Ruoveden tuomiokunnan tuomari Aksel Matias Jaatinen (1834–1907)³¹ osti Aminoffin kuolinpesän huutokaupasta Peltoniemen alueen vuokraoikeuden lisäksi 16.5.1889 Georg Palmrothille vuokratun maapalan. Näin alkoi Koivuniemessä Jaatisen suvun omistuskauti joka jatkui vuoteen 1969 saakka.³²

Aiemmin mainitun perukirjan mukaan Jaatisen tullessa Koivuniemessä oli ainakin kuusi rakennusta. Vuoden 1945 rakennussuunnitelman karttapohjassa rakennuksia on sama määrä, mutta uutena rakennuksena on rantasauna.



Matias ja Hilma Jaatinen Koivuniemessä vuosisadan vaihteessa. Vilppula-Seura.

Yhdessä Vilppulan asemapäällikön Frithiof Arnkilin perheen kanssa Jaatiset olivat osa kylän pientä herrasväkeä ja asemanseudun yhdistyselämän virittäjiä. Tuomari Jaatisen kuoltua Koivuniemessä asui kapteeni, tehtaanomistaja Wäinö Jaatinen. Vuonna 1908 Koivuniemeen muutti takaisin Matias Jaatisen leskeksi jäänyt tytär, Armia Jansson (1877–1971).

Armia Jansson oli tunnettu kulttuuripersoona Vilppulassa ja hän asui Koivuniemen ns. pikku-huvilassa (ainakin osan vuotta) aina vuoteen 1969 asti, jolloin myi tilan Vilppulan kunnalle³³. Kauppaan kuului ehto, että Jansson sai käyttää pikku-huvilaa kesäpaikkanaan kuolemaansa asti. Kirjailija Ensio Rislakki, jonka isä rovasti Hjalmar Svanberg, toimi Vilppulan kirkkoherrana vuosina 1912–1922, muistelee perheen seurustelleen Koivuniemen Armia Janssonin kanssa.³⁴ Kirkkoherran perhe asui entisen Pukkilan tilan paikalle rakennetussa Palmrothin talossa, josta oli muokattu Vilppulan ensimmäinen pappila.

Vuoden 1918 sisällissodan, ns. Vilppulan vaiheen, aikana helmi-maaliskuussa Koivuniemi toimi useiden muiden Vilppulan talojen ohella, valkoisten joukkojen majoituspaikkana. Muistitiedon mukaan rakennuksessa olisi ollut valkoisten kenttäsairaalakin ja että Koivuniemen uimakopin seinässä olisi säilynyt pitkään ammuksen 1918 tekemä reikä.³⁵

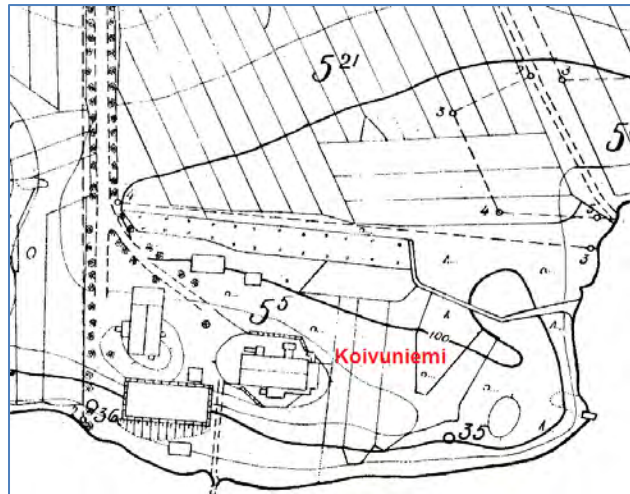
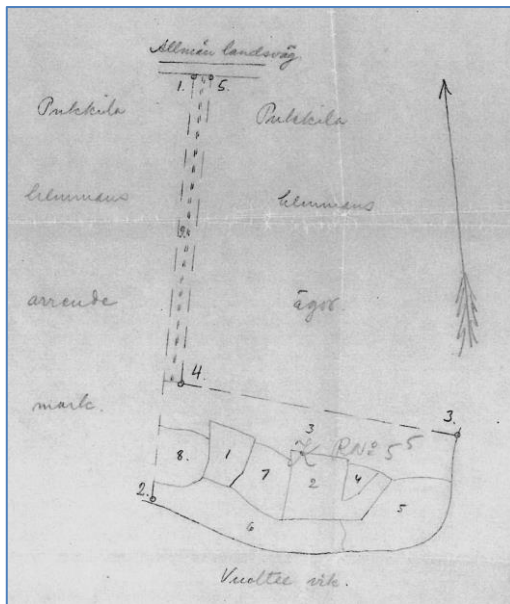
³¹ **JAATINEN (Axel) Mathias** * 1834–1907, Kokkolan kaupungin pormestari, Ruoveden tuomiokunnan tuomari 1886–1900. Valtioapäivämies. Puoliso 1869 Hilma Emilia Kristina Stenberg.

³² Kauppias Georg Palmrothin Pukkilalta 8.12.1877 vuokraama maapala Serlachiuksen maapalstan itäpuolella, kosken rannan kuusesta pellon ojaa myöten oikoseen maantiehen saakka. Vilppulan Joulu 1983

³³ Armia Janssonin suku jatkoi asumistaan Koivuniemen pikku-huvilassa ainakin osan vuodesta (samalla kun Klamin perhe asui päärakennuksessa) sillä Armian tyttärenpojan, Rolf Wilhelm Stewenin, syntymäpaikaksi on merkitty Vilppula 15.9.1927.

³⁴ Vilppulan Joulu 1963

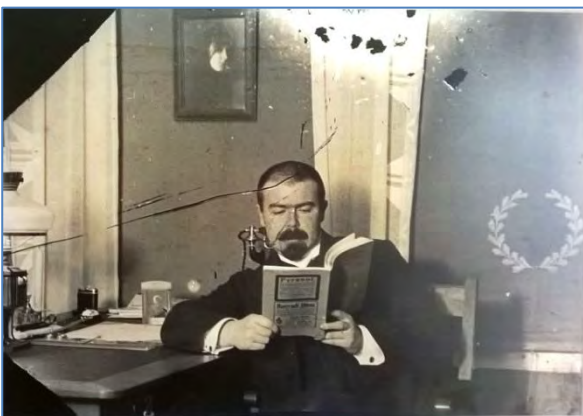
³⁵ Pirjo Salon muistelmä 2016



Numeroiden selitykset: 1.-2. Peltoa, 3. Niittyä, 4.-6. Kaskimaa, 7.-8. Louhikko, 9. Kujatie, 9 metriä leveä. Palstatilan kokonaispinta-ala 1,515 ha. Tarkastusmittaus on tehty 1893.³⁶ Kauppakirjan liite Vilppulan kunnan ja Armia Janssonin välillä 24.6.1969. Oikealla rakennusten sijainti 1940-luvulla.

7. Tohtori Väinö Klamin aika, Klaminniemi 1919 - 1947

Armia Jansson vuokrasi Koivuniemen Ruoveden piirilääkärille, Väinö Klamille vuonna 1919. Tohtori Klamin vastaanotto toimi Koivuniemessä vuoteen 1947 saakka.³⁷ Koivuniemi jatkoi Vilppulan keskeisenä kulttuurikotina myös Klamin aikana. Lähiseudun vieraat olivat pappilasta ja Mäntän tehtaan virkailijoiden joukosta mutta asemalta tulivat kaukaisemmatkin vieraat.³⁸



Väinö Klami työhuoneessaan Koivuniemessä

³⁶ Karta öfver Tomtplan för anläggning af ett Ölbryggerin å Pukkila hemmans mark i Filppula by å Ruovesi socken och Tavastehus län upprätta år 1880 af A. Öhman gm August Collin

³⁷ Kaarina Pollari, Vilppulan kirja s. 211

³⁸ Paavo Klamin päiväkirjat, lääkäri Aino Särkän ja kirjailija Ensio Rislankin muistelmat Vilppulan Joulu -lehdissä



Koivuniemen ja radan välistä aluetta Klamien aikaan 1930-luvulla. Vilppula-Seura.

Inkeri Ylinen muistelee Vilppulan Joulu –lehdessä vuonna 1985, että Koivuniemessä ei ollut mukavuuksia ja taloa lämmitettiin usean uunin voimalla. Hän mainitsee veden hakemisen avannosta. Tässä tarkoitettiin mahdollisesti sauna ym. pesuveden kantoa avannosta, mutta talousvesi saatiin pihakaivosta. Talouskellarina toimi pikku-huvilan pohjoispäässä oleva kellari.

Sauna on ollut nykyisellä paikallaan rannassa. Saunan seinustalla kasvatettiin kesällä tomaattia. Kesällä pyykki huuhdottiin saunarannassa ja talvella avannossa. Talvella pyykki vietiin talon vinttiin kuivumaan.³⁹ Toisessa kerroksessa on ollut lämmitettävät huoneet molemmissa päissä rakennusta. Keskelle on jäänyt lämmittämätön ullakkotila jossa muun muassa kuivatettiin pyykkiä. Talossa on ollut alakerrassa kylpyhuone johon ”vesi tuli ja meni kantamalla” näin kertoo Sirpa Timonen.⁴⁰ Päärakennuksen itäpäässä sijaitsi tohtorin vastaanottohuoneet, joihin kuljettiin itäpuolen sisäänkäynnin kautta. Perheen yksityistilat olivat sali ja länsipään huoneet sekä toisen kerroksen kaksi päätyhuonetta.

Klamien jälkeen Koivuniemessä toimi Vilppulan yhteiskoulu vuosina 1951–1952.⁴¹ Myöhemmin osassa Koivuniemen päärakennusta asuivat Jaakko ja Meeri Morri. Morrien asunto käsitti keittiön ja kaksi huonetta joista toinen oli hyvin pieni, entinen keittiöpiian huone. Tämä huoneisto on mitä ilmeisimmin ollut rakennuksen länsipäässä. 1970-luvun taitteessa vuokralaisina olivat ainakin Elli ja Mauno Rajala perheineen.⁴²

³⁹ Vilppulan Joulu 1985

⁴⁰ Timonen 30.5.2016

⁴¹ Vilppulan Joulu 1988

⁴² Pirjo Salon ja Maiju Kurpan tiedonannot 2016.



Karttapohjaan on merkitty sinisellä puretut rakennukset ja rakennuksen osat. Jääkellariin on ilmeisesti ollut katettu sisäänkäynti. Pikkuhuvilan pääsisäänkäynti on ollut länsisivulla, mikä on suonut yksityisyyttä kahdelle eri talouksille (Jansson ja Klamit). Suuri kuisti on kiertänyt rakennuksen kahdella sivulla kuten nykyisinkin. Kellarin eteläpuolella on sauna. Nykyisen pysäköintipaikan kohdalla on kaksi piharakennusta. Niemen itäkärjessä on mahdollisesti uimakoppi.⁴³ Valokuvassa pariskunta Klami oikealla, keskellä (?) Armia Jansson ja tunnistamaton mieshenkilö. Kuvauspaikasta ei ole varmuutta, mahdollisesti Koivuniemen pikku-huvila 1920-luvulla.

8. Vilppulan kunnan aika 1969 -

Vilppulan kunta osti Koivuniemen vuonna 1969 Armia Janssonilta 35 000 markan kauppahinnalla.⁴⁴ Kunnan omistukseen siirryttyään Koivuniemen hoito jäi heikoksi, mutta osaa rakennuksesta vuokrattiin asuinkäyttöön. Kunta oli vakuuttanut Koivuniemen Pohjois-Hämeen palovakuutusyhdistyksessä 82 000 mk:n arvosta. Vakuutukseen kuuluivat päärakennus, pienempi asuinrakennus, puuvajarakennus ja sauna.⁴⁵

Koivuniemen käyttö ja tulevaisuus huolestuttivat vilppulalaisia jo pian oston jälkeen mutta kesti yli kymmenen vuotta ennen kuin rakennuksen kunnostamiseen ryhdyttiin talkoovoimin. Aktiivisimmin toimi nuorisoyhdistys Mettisiat, joka toivoi alueesta muun muassa lavatanssikulttuurin elvyttäjää. Pian mukaan liittyivät myös Vilppulan kuvataideyhdistys ja Lions Club. Ensimmäinen taidenäyttely Koivuniemessä pidettiin kesällä 1983, osittain kunnostetussa talossa. Rakennus oli maalattu ulkoa ja sisätiloissa oli poistettu tapetit ja pinkopahvit paljaalle hirsipinnalle.⁴⁶

Kuvataideyhdistyksen puheenjohtaja Maila Seppälä kuului myös Vilppulan kunnan korjausta varten perustamaan rakennustoimikuntaan. Seppälä kertoi lehtihaastattelussa suurimpina töinä olleen tapettien repimisen: Parhaimmillaan tapetteja oli neljässä kerroksessa ja käytetyt tapettilaadut olivat ”vanhan hyvän ajan” kovia ja kovaliimaisia. Myös korkkimattojen poisto oli kovaa puuhaa. Ikkunaruuduista suurin osa oli kivitetty rikki ja taiteilijat olivat joutuneet kunnostamaan noin 90 ruutua talon kuuden huoneen ja keittiön tiloihin.⁴⁷ Tuolloin rakennus oli vain kesäkäytössä ja siitä puuttuivat esimerkiksi keskuslämmitys ja vesijohto.

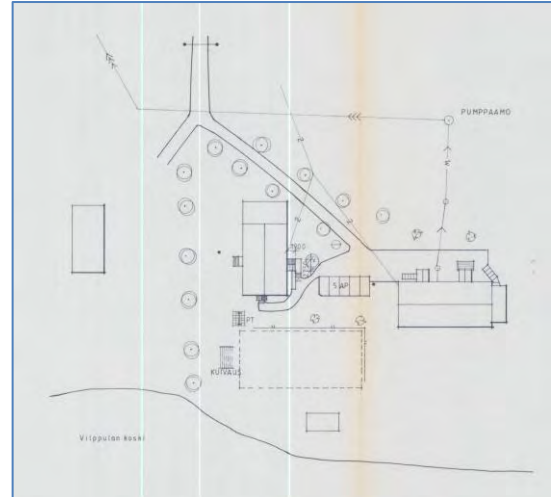
⁴³ Kopin seinässä olleeseen reikään liittyy muistitieto että reikä olisi syntynyt keväällä 1918 ammuksista.

⁴⁴ Kauppakirja 24.6.1969.

⁴⁵ Vakuutuskirja 29.9.1969. Vilppulan kunnanarkisto.

⁴⁶ KSM.L. Juha Koivistoinen artikkeli 2.7.2013 ja Vilppulan kirjaston Koivuniemi-kansion lehtileikkeet

⁴⁷ Koillis-Häme 6.9.1984



Kesällä 1983 Koivuniemessä oli Vilppulan Kuvataideyhdistyksen järjestämä näyttely. Rakennus oli maalattu ulkoa mutta ikkunat olivat vielä vaihtamatta. Kuva Keuruun sanomat. Asemapiirros vuodelta 1987.

8.1 Koivuniemen rakennusten peruskorjaus 1987–1989

Ensimmäiset kunnostussuunnitelmat tehtiin kunnan toimesta vuonna 1979 mutta näitä ei toteutettu.⁴⁸ Vilppulan kunta kunnosti Koivuniemen päärakennuksen kansalaisopiston käyttöön 1986–1987. Korjaukseen saatiin valtiosuutusta merkittävä määrä ”kansalaisopiston mandaatilla”⁴⁹. Kunnostusta jatkettiin sivurakennukseen, ns. pikku-huvilaan, kunnan omana työllisyystyönä. Koivuniemeen valmistui kansalaisopiston päätoimitila jossa sijaitsivat rehtorin ja opiston kanslian tilat sekä opetustiloja. Sivurakennukseen eli pikku-huvilaan kunnostettiin asunto ja kansalaisopiston opetustiloja. Rakennukset liitettiin kunnalliseen vesi- ja viemäriverkostoon.⁵⁰

Ennen kunnostustöiden alkua Koivuniemessä tehtiin katselmus jossa oli mukana korjausarkkitehti Panu Kaila, joka antoi neuvoja kunnostuksen suhteen. Hän suositteli, että huonejakoa ei muuteta ja että huonekorkeus säilytetään ennallaan. Julkinen käyttötarkoitus edellytti kuitenkin tietyn määrän wc-tiloja jotka sijoitettiin rakennuksen keskiosaan. Wc-tilojen ja minikeittiön sijoituksessa huonejakoa oli muutettava.⁵¹



Rakennusluvan (1987) karttaliite ja kuvataidenäyttelyn opaslehtisen karttapiirros 1980-luvulta.

⁴⁸ Vilppulan kunta, rakennustoimisto Ossi Eurén 29.3.1979

⁴⁹ Sirpa Timonen 30.5.2016. Timonen toimi tuolloin Vilppulan kansalaisopiston rehtorina.

⁵⁰ Koivuniemen rakennusluvat 1987–1989

⁵¹ Ossi Eurén, 30.5.2016

8.2 Koivuniemen päärakennuksen korjaukset

Vuonna 1987 päärakennukseen uusittiin vesikatto ja ikkunat. Vain kuistien ikkunat ovat alkuperäiset. Uusi vesikatto tehtiin konesaumatusta pellistä. Ulkoseinät hiottiin ja maalattiin. Uusi ulkokuisti rakennettiin kiertämään itä- ja eteläseinää.

Vanhat lankkulattiat säilytettiin ja salin lattiaan maalattiin raidoitus joka mukaili sitä mallia joka korjausten aikana tuli esiin muovimaton alta. Sisäövet ja ulko-övet säilytettiin. Toisen kerroksen ullakkokomeroissa on joitain vanhoja ovia säilössä, osa ovista on todennäköisesti ns. pikku-huvilan ovia.⁵²

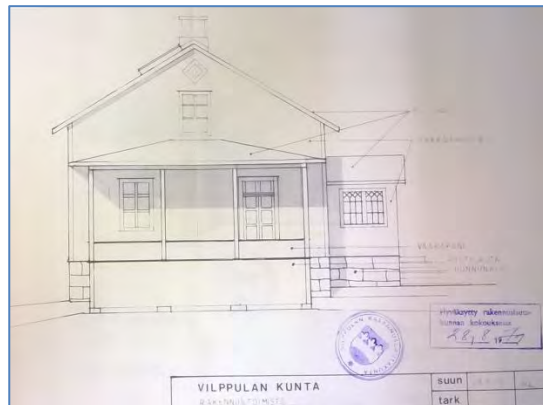
Vanhat kaakeliuunit maalattiin keltaisiksi. Sisäkatoissa olleet pinkopahvit uusittiin ja maalattiin valkoiseksi. Alakerran salin kaksi kattorosetta säilytettiin. Seinissä olleet pinkopahvit ja tapettikerrokset oli poistettu jo aiemmin talkoolaisten toimesta.

Toisen kerroksen kylmä ullakkotila muutettiin lämpimäksi luentotilaksi. Lattiaan tehtiin lämpöeristys ja uusi pinnoite (muovimatto). Päätyhuoneiden lattiat säilytettiin ennallaan.

Kansalaisopiston toimiston ja rehtorin muutettua keskustaan, muutettiin toimiston paikalle keittiö ja rehtorin huoneesta tuli opetustila. Edelleen rakennuksen yläkerrassa on Mänttä-Vilppulan työväenopiston kudontatilat ja alakerran huoneita käytetään muun muassa Autere-opiston musiikkiopetuksessa ja Vilppulan mieskuoron harjoitustilana. Koivuniemessä järjestetään myös kulttuuritapahtumia.



Kuva Kaarina Pollarin Vilppulan kirjasta.



Ensimmäiset suunnitelmat korjauksesta tehtiin 1979



Oikeanpuoleinen kuva Aamulehden artikkelista 'Arvotalo odottaa suojelua Vilppulassa' 21.1.2016⁵³

⁵² sama

⁵³ <http://www.aamulehti.fi/kotimaa/arvotalo-odottaa-suojelua-vilppulassa/>

8.3 Pikku-huvilan eli nykyisen retkeilymajarakennuksen korjaukset

Pikku-huvilan korjauksen tavoitteena oli saada kansalaisopistolle lisää työtiloja. Rakennukseen sijoitettiin savityötila ja eteläpäätyyn 2h ja keittiön asunto. Pääsisäänkäynti tehtiin itäisivulle ja länsipuolen sisäänkäynti suljettiin. Vanha sisäänkäynti toimii nykyisin hätäpoistumistienä.

Tuolloin kunnaninsinöörinä toimineen, Ossi Eurénin, mukaan työ tehtiin ns. työllisyystyönä. Eurén muisteli, että kunnostuksen alkaessa osa rakennuksesta oli käyttämätöntä tai osittain rakentamatonta. Mahdollisesti Armia Jansson oli käyttänyt kesäasuntona vain osaa rakennuksesta.⁵⁴ Kansalaisopiston käyttö jäi vähäiseksi ja opetustilat muutettiin majoitustilaksi ja retkeilymajakäyttöön 1997.⁵⁵



Valokuvan mukaan pikku-huvilan itäisivun nykyiset keittiöikkunat puhkaistiin vasta korjaustöissä. Kuva vasemmalla ennen muutostöitä.



Retkeilymajan eteläinen ja läntinen julkisivu.



Julkisivu pohjoiseen Koivuniementielle.

9. Ympäristö

Niemeen on johtanut koivukuja ainakin jo Jaatisen ajoista lähtien. Päärakennuksen ja kellarin välistä on mennyt polku rantaan. Tontin pohjoisreuna on ollut alavaa niittyä ja alue on edelleen kosteikkoa. Tontin pohjoisrajaa myötäilee talvisin latureitti. Nykyisin itäosassa kasvaa lehtimetsää mutta talon ja niemen kärjen välissä on ollut vielä 1950-luvulla peltosuikale mikä tarkoittanee kotitarvekasvimaan paikkaa.

⁵⁴ Kauppakirja 1969, jossa A. Jansson pidättää itsellään elinikäisen oikeuden pikku-huvilan kesäkäyttöön.

⁵⁵ Rakennuslupa 7.5.1997

Muulla maaperä on liian kallioista viljelyyn. Etelärannassa on muutamia jyrkeviä mäntyjä ja rakennusten välissä kellarinraunion edessä on suuri metsäkuusi.

Maasto laskee kohtalaisen jyrkästi etelään kohti koskea. Myös niemen itäkärki on kalliainen. Rakennuksen pohjois- ja eteläpuolella on kivipengerrys.



Peruskartassa 1958 pelto rakennuksen itäpuolella. Sama kohta kasvaa nykyään koivikkoä. Koivuniementie vuonna 1968. Kuva Auvo Hirsjärvi / Museovirasto.

Tilanne toukokuussa 2016

Koivuniemeen johtaa edelleen koivukuja. Pihaan ajotien itäpuolelle jää pysäköintialue.



Suomalantien risteys



Koivuniementie etelään



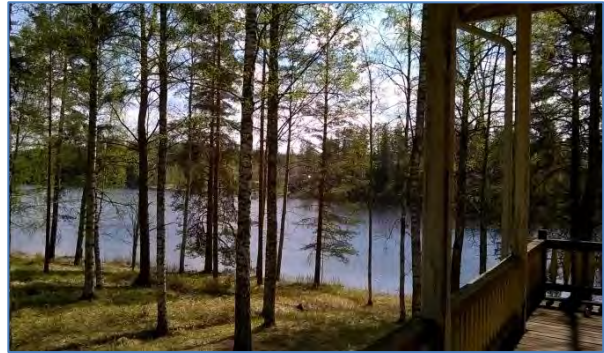
ja pohjoiseen



Koivuniemen pohjoispuolella ojat johtavat vedet itään. Maasto on kostea ja koivuvaltaista.



Rakennuksen pohjoispuolella on laaja pihlaja-angervo kasvusto.⁵⁶ Pysäköintialueelta johtaa päärakennuksen pohjoispuolelta polku niemen kärkeen



Näkymä Koivuniemen kuistilta itään, niemen kärkeen ja etelään.

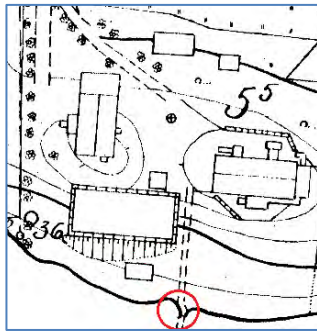
⁵⁶ <http://www.vieraslajit.fi>. Kasvi on luokiteltu haitalliseksi vieraslajiksi.



Niemen kärjessä oleva grillikatos. Näkymä vesistön eteläpuolelle, Savonlinnanmäkeen



Niemen etelärannalla kasvaa jykeviä mäntyjä. Maasto laskee jyrkästi rakennuksesta etelään, vesistöön päin.



Vanha laiturin paikka ja näkymä saunarannasta kosken suuntaan (länteen)



Saunarakennus idästä ja lännestä kuvattuna. Olutkellarin kiveys alkaa heti saunan pohjoispuolelta. Sauna on nurkkakiville perustettu huopakattoinen hirsirakennus, jossa on pysty peiterimavuoraus. Ulko-ovi puuttuu, myös sisätiloja on turmeltu.



Oluttehtaan kellarin rikkoutunutta suoja-aitaa. Kellarin kahden osan välimuuri kuvattuna idästä.



Kellarin säilynyttä eteläseinää.



Kellarin raunio kuvattuna idästä.



Näkymä itäportailta länteen. Pihan keskellä kaivo.



Näkymä portailta pohjoiseen

10. Vilppulan taistelujen muistomerkki

Koivuniemen länsipuolella, välittömässä läheisyydessä sijaitsee vuona 1938 pystytetty Vilppulan taistelujen muistomerkki. Suomen 1918 sisällissodassa Vilppula tunnetaan pitäjän läpi kulkeneesta rintamalinjasta. Suppeassa merkityksessä kyse oli vain Vilppulasta, mutta yleensä Vilppulan rintamaan lasketaan kuuluvaksi myös Ruoveden, toisinaan jopa Kurun ja Länkipohjan suunta. Punaisten sodanjohto kutsui Tampereen pohjoispuolen ”erämaissa” kulkenutta harvaa linjaa länsirintamaksi tai pohjoiseksi rintamaksi, mutta tavalliset rivikaartilaiset tunsivat sekä Vilppulan että Ruoveden yhteisnimityksellä Vilppulan rintama. Valkoiset liittivät samoin yleensä Vilppulan rintaman käsitteeseen myös Ruoveden. Rintamalinja pysytteli Vilppulan alueella noin seitsemän viikon ajan 29.1–13.3.1918 ja tätä ajanjaksoa on nimitetty myös Vilppulan vaiheeksi.⁵⁷

Tampereen Seudun Rintamamiesyhdistys käynnisti toukokuussa 1932 keräyshankkeen muistomerkin saamiseksi Vilppulan taistelujen paikalle. Keräys oli valtakunnallinen ja taiteilijaksi valittiin Arvi Tynys. Patsastoimikunta kiersi muitakin paikkoja Vilppulan rintaman alueella mutta lopulta päädyttiin tähän. Paikka oli korkealla ja näkyvällä paikalla sekä jo valmiiksi Serlachius yhtiön maalla.



Muistomerkkitoimikunta ns. Suomalantien risteyksessä arvioimassa paikan soveltuvuutta. Vasemmalla taiteilija Arvi Tynys. Vilppula-Seura.

Heinäkuun 10. päivä vuonna 1938 pidettiin Vilppulan taistelujen muistomerkin paljastustilaisuus. Paikalla oli korkea-arvoinen kutsuvierasjoukko sekä noin tuhat rintamamiestä ja suojeluskuntalaista. Sotamarsalkka Mannerheimin lisäksi paikalla olivat muun muassa kenraalit Ignatius, Walden ja Wetzer sekä suojeluskuntien ylipäällikkö kenraali Malmberg sekä kuvanveistäjä Arvi Tynys. Tilaisuuden isäntänä toimi vuorineuvos Gösta Serlachius, joka puheessaan luovutti patsaan suojeluskunnan vaalittavaksi.

⁵⁷ Kaarina Pollari. Vilppulan kirja.

http://www.sisallissotamuseo.fi/index.php?option=com_content&view=category&layout=blog&id=47&Itemid=112&lang=fi,

Juhlallisuudet kestivät koko päivän, alkaen klo 9. kunniakomppanian katselmuksella Vilppulan asemalla. Itse paljastusjuhla alkoi klo 13.30 patsaalla ja klo 15. oli ohjelmassa käyntejä taistelupaikoilla Vilppulassa ja Väärinmajalla. Iltajuhla oli klo 18–20. Musiikista vastasi Tampereen suojeluskunnan soittokunta.

Muistomerkin paljastuspuheessaan vuorineuvos Gösta Serlachius kuvaa patsaan sanomaa:

”Arvoisat kansalaiset. Te näette tässä nuoren sotilaan, jonka miekka tähtää kohti etelää, etelähän oli valkoisen armeijan suuri tavoite. Te näette tässä nuoren neidon, joka lipullaan viittaa pohjoiseen päin kuin kehottaen uusia voimia rientämään tänne Vilppulaan auttamaan ja hyökkäämään etelää kohti. Pohjois-Hämeen ja Keski-Suomen nuoriso näkee tässä taideteoksessa, tässä muistopatsaassa sekä tässä nuoressa naisessa ja miehessä koko vapaussodan ja Vilppulan taistelujen tunnuskuvan. Suojeluskuntain herra ylipäällikkö. Pyydän jättää tämän Vilppulan muistopatsaan teidän johtamanne järjestön suojaan ja hoivaan.”

Puheiden lopuksi suojeluskuntajärjestön ylipäällikkö Malmberg ilmoitti patsaan vaalimisen kunniatehtäväkseen, joka tehtävä käytännön syistä lankeaa Pohjois-Hämeen suojeluskuntapiirille.⁵⁸



Sotamarsalkka Mannerheim ja vuorineuvos Gösta Serlachius Vilppulan asemalla 10.7.1938. Mannerheim ottaa vastaan rintamamiesten ja suojeluskuntien ohimarssin muistopatsaalle johtavalla maantiellä. Kuvat Vilppula-Seura ja Gösta Serlachiuksen taidesäätiö. Kuva-arkisto.

Taiteilija Arvi Tynys

Luumäellä vuonna 1902 syntynyt Arvi Tynys opiskeli Suomen Taideyhdistyksen piirustuskoulussa vuosina 1925–29. Hänen teoksiaan oli ensimmäistä kertaa esillä näyttelyssä Helsingissä vuonna 1926. Tynys on veistänyt useita hautaveistoksia ja sankaripatsaita. Vuonna 1937 valmistui Tynyksen vapaussodan muistomerkki Raumalle.

Arvi Tynys veisti maamme ensimmäisen abstraktin monumentaaliveistoksen Ylös valoon, joka pystytettiin Hankoon vuonna 1958. Tynys veisti pronssiin, graniittiin ja puuhun. Tuotantoon kuuluu myös pienveistoksia, akvarelleja ja öljymaalauksia. Hänen veistoksiaan on myös Ruotsissa ja Yhdysvalloissa. Arvi Tynys muutti sodan jälkeen Ruotsiin ja sieltä edelleen Yhdysvaltoihin. Hän kuoli New Yorkissa vuonna 1959.

⁵⁸ Kuorevesi-Mänttä-Vilppula –lehti 14.7.1938



Gösta Serlachius pitämässä luovutuspuhetta. Puhujankoroke oli koottu Vilppulan hiomon massakääröistä. Juhlaväkeä kokoontuneena radan ja patsaan väliselle aukealle 10.7.1938. Kuvat Gösta Serlachiuksen taidesäätiö. Kuva-arkisto ja Vilppula-Seura.

11. Johtopäätelmiä ja toimenpide-ehdotuksia

Koivuniemen alue on osa Vilppulankosken kulttuurihistoriallista kokonaisuutta, joka pitää sisällään niin valtakunnallista sotahistoriaa kuin pienimuotoista teollisuushistoriaakin. Liikenteen historia näkyy edelleen kosken silloissa ja toimivassa raideliikenteessä sekä pätkässä jo unohdettua tehdasradan pohjaa joka nykyisin palvelee kevyenliikenteen väylänä.

Paikallishistorian tasolla Koivuniemi kertoo Vilppulan kehittymisestä asemakylästä itsenäiseksi kunnaksi. Kulttuuri on kuulunut Koivuniemeen aina ajalleen tyypillisellä tavalla. Vuosisadan vaihteesta 1950-luvun lopulle Koivuniemessä asuivat paikalliset kulttuurivaikuttajat. Lyhyen hiljaiselon jälkeen Koivuniemen asian nostivat esiin 'kolmannen sektorin' vapaaehtoiset toimijat, jotka omalla toiminnallaan edesauttoivat rakennusten kunnostamista kunnan kulttuurityön työssijaksi. Kulttuurikäytössä Koivuniemi jatkaa edelleen.

Asiaa tuntemattomalle voi Katajamäen liiteri näyttää olevan yllättävässä paikassa. Tämä seikka on helposti korjattavissa, lisäämällä rakennuksen taustasta kertova info-taulu tai QR-koodi sopivaan paikkaan. Keväällä 2016 avattu Vilppulan historiapolku on aloittanut alueen merkityksen esiin noston, jota on hyvä jatkaa.

Inventoidun alueen merkityksiä on tiivistetysti:

- Maisemallinen merkitys. Koivuniemi sijaitsee maisemallisesti näkyvällä paikalla, alkuperäisellä paikallaan. Autenttisesta rakennuskannasta on jäljellä neljä rakennusta/ rakennelmaa. Koivukuja on johtanut niemeen yli sadan vuoden ajan. Niemen kasvillisuutta, lähinnä nuorta lehtipuustoa, harventamalla ja poistamalla rakennuksen pohjoissivun saniais- ja pihlaja-angervokasvusto, parannetaan ympäristöä jo merkittävästi. Oluttehtaan kellarinraunion suoja-aita tulisi korjata viipymättä, jo turvallisuuden vuoksi.
- Teollisuushistoriallinen merkitys. Panimohistoria. Vilppulan oluttehdas yhdessä Serlachiuksen puuhiomon kanssa olivat ensimmäiset teollisuuslaitokset kosken äärellä. Vilppulan panimo yhdessä

Visuveiden panimon kanssa olivat osa Pirkanmaan panimoteollisuuden syntyä, vaikka Tampereen teollisuushistoria tälläkin saralla nousi luonnollisesti ajan myötä mittavammaksi.

- Sotahistoriallinen merkitys. Koskenranta oli Vilppulan vaiheen keskeinen paikka. Koivuniemi toimi valkoisten joukkojen käytössä kevättalvella 1918. Sotahistoriaan liittyy myös Vilppulan taistelujen muistomerkki ja patsaan paljastus vuonna 1938.
- Taidehistoriallinen merkitys. Taiteilija Arvi Tynyksen veistämä Vilppulan taistelujen muistomerkki on alun perin näkynyt selkeästi avoimelta mäeltä länteen. Nykyisin alue antaa hieman hoitamattoman vaikutelman. Puustoa harventamalla sekä itään, Koivuniemeen päin että länteen, kevyenliikenteen väylän suuntaan, saataisiin puistomainen ympäristö näkyviin. Tällöin näkymä Katajamäen liiterille avautuisi myös kasvukauden aikana.
- Arkkitehtuurin historia. Katajamäen liiteri on mielenkiintoinen ja ainutlaatuinen kansallisromanttinen rakennus. Erikoisen rakennuksesta tekee sen liittyminen Elämänmäen parantolan toimintaan, ja E.W. Lybeckin elämäntyöhön ja vaiheisiin Vilppulassa. Rakennuksen siirtoa aikanaan puolustaa se, että siirtäminen oli ainut tapa turvata rakennuksen säilyminen. Nykyisin rakennuksen statusta voisi parantaa avaamalla näkymää sekä Koivuniemeen että muistomerkille. Näin kaikki kohteet johtaisivat 'pisteeltä toiselle' kuten historiapolun suunnittelussa on toivottu.



Oluttehtaan kellari on raunionakin huomattavan kaunis ja mielenkiintoinen. Poistamalla rakenteita tuhoavat puut ja pensaat sekä uusimalla suojakaide, paikka nousisi arvoonsa.

Lähdeluettelo

Gösta Serlachiuksen taidesäätiö. Kuva-arkisto.
 Museovirasto. Kuva-arkisto.
 Mänttä-Vilppulan kaupunki. Kaavoituksen arkisto ja rakennuslupa-arkisto.
 Mänttä-Vilppulan kaupunginarkisto. Koivuniemen kauppakirja 1969.
 Suomen elinkeinoelämän keskusarkisto ELKA. Vilppulan oluttehtaan palovakuutusasiakirjat 1884.
 Vilppulan kirjasto. Kuorevesi-Mänttä-Vilppula lehti 1938. Mikrofilmi.
 Vilppula-Seura ry. Arkisto.

Painetut lähteet

Achté, Rantanen, Tamminen. Luontaishoidon isä Tohtori E.W. Lybeck.
 Hahne Reino. Inhan ruukkiyhdyksunta 1833–1964. Ähtäri 1994.
 Kulla Jussi. Olutta & mennyttä. Visuveden oluttehtaan ja Ikaalisten Juomatehtaan tarinat.
 Mönkkönen Mauri: ”Olutta Vilppulankosken kuohuista”. Vilppulan Joulu 1986.
 Mönkkönen Mauri. Vilppulan ja Pohjaslahden historia 1866–1918.
 Niemi Jalmari. Suomen panimoteollisuuden vaihteita. Lahti 1952.
 Pollari Kaarina. Vilppulan kirja.
 Rinne Hannu. Perinnemestarin tyylikirja. 2016.
 Vilppulan Joulu –lehdet 1963- 2015

Digitaaliset aineistot

Bär/Bähr sukuseuran kotisivut <http://bar.putteri.fi/?cat=1>
http://www.sisallissotamuseo.fi/index.php?option=com_content&view=category&layout=blog&id=47&Itemid=112&lang=
<http://www.aamulehti.fi/kotimaa/arvotalo-odottaa-suojelua-vilppulassa/>
www.manttavilppula.fi/site/assets/files/8312/liite_06_arkeologinen_raportti_2014.pdf
<http://maakuntakaava2040.pirkanmaa.fi/kulttuuriymparistot>

Haastattelut

Eurén Ossi. Entinen Vilppulan kunnaninsinööri. Koivuniemi 30.5.2016.
 Timonen Sirpa. Entinen Vilppulan kansalaisopiston rehtori. Koivuniemi 30.5.2016
 Salo Pirjo. Sähköposti kirjeenvaihto. Toukokuu 2016.

Kohde	Koivuniemen päärakennus
Sijainti	Koivuniementie 5, Vilppula
Kiinteistötunnus	508-401-5-5
Rakennusaika	1882-1889
Suunnittelija	Suunnittelijaa ei tiedossa.
Alkuperäinen käyttö	olutpanimo; asuinrakennus
Nykyinen käyttö	Kulttuuritila
Perustus	Kivi; kiilakiviperustus
Runko	Hirsi
Katto	Satulakatto, konesaumattu pelti.
Kuvailu	1800-luvun lopun yksinkertaista kertaustyyliä edustava asuinrakennus. Ei koristelutoituksia eikä jaottelua julkisivun vaakaponttilaudoituksessa. Ikkunat ovat uudet, mutta puitejaoltaan 6-ruutuiset kuten alkuperäiset ikkunat ovat olleet. Ulkoväritys on keltainen valkoisin listoin. Kaksi umpikuistillista sisäänkäyntiä sijaitsevat pohjoissivulla. Kuistien ikkunat ovat alkuperäiset. Itä- ja eteläsivua kiertää kuisti. Vesikaton etelälapeessa on 1980-luvun korjauksessa tehdyt kattoikkunat.
Rakennushistoria	Koivuniemen päärakennus valmistui 1882 olutpanimoksi. Panimo ehti toimia vain kaksi vuotta kun se paloi 15.7.1884. Rakennus korjattiin asuinkäyttöön 1880-luvun lopussa, kun se siirtyi uudelle omistajalle huutokaupassa 1888. Rakennus on ollut asuinkäytössä, lääkärin vastaanottotilana sekä opetus- ja näyttelytilana. Kulttuurikäyttöön rakennus korjattiin 1980-luvun lopulla.
Ympäristö	Koivuniemi on Vilppulan koskenniskan pohjoisrannalla sijaitseva koivupuuvaltainen, kallioinen niemi. Rakennus sijaitsee ympäristöään korkeammalla, maasto laskee sekä etelään vesistöön päin, että pohjoiseen, Vilppulan keskustaan päin. Rakennuksen eteläpuolella on koivujen lisäksi rannassa muutamia vanhoja mäntyjä. Piha-alue on kasvanut/pusikoitunut melko umpeen. Pihapiiriin kuuluu toinen 1880-luvun asuinrakennus, ns. pikku-huvila joka toimii nykyisin retkeilymajana. Kulmittain rakennusten välissä on entisen panimon olut- ja jääkellarin rauniot. Rannassa rakennuksen eteläpuolella on huonokuntoinen saunarakennus.
Kaavamerkinntät	V1-45_19450223_6 Alueella on voimassa vuoden 1945 rakennussuunnitelma. Kaavoitusta ei ole päivitetty yli 70 vuoteen.

Arvot	<p>Ympäristöarvo. Maisemallisesti keskeinen sijainti Vilppulankosken yläjuoksulla. Paikallishistoriallinen arvo.</p> <p>Koivuniemen merkitys Vilppulan historiaan on erityisen pitkäaikainen. Ensimmäinen vaihe; oluttehtaan aika liittyy Vilppulan keskustan syntyyn radan rakentamisen myötä sekä koskenniskan alueen rakentamiseen puuhiomon ohella. Ruoveden historiaan Koivuniemi liittyy tuomari Matias Jaatisen sekä piirilääkäri Väinö Klamin pitkäaikaisena asuntona. Molempien aikana paikka oli keskeinen kulttuurivaikuttajien tapaamispaikka.</p> <p>Teollisuushistoria. Ruoveden toinen olutpanimo. Osa Pirkanmaan panimoalan historiaa.</p> <p>Sotahistoria. Valtakunnan sotahistoriaan Koivuniemi liittyy osana Vilppulan rintamalinjaa joka kulki vesistöä myötäillen Vilppulankoskessa. Koivuniemi oli linjan pohjoispuolella ja valkoisten hallitsemalla alueella. Rakennuksessa toimi valkoisten majoitustilana useiden muiden keskustan rakennusten ohella (Suomela, kunnantalo, pappila, Kuutola).</p> <p>Entisestä kulttuurikodista kunnostettiin Vilppulan kunnan kulttuuritoimen keskeinen paikka kansalaisopiston tiloina. Tämä, nykyiselle Mänttä-Vilppulan asukkaille, kaikille avoin käyttö jatkuu edelleen.</p> <p>Koivuniemi ja sen ympäristö on merkitty maakunnallisesti arvokkaaksi rakennetuksi kulttuuriympäristöksi Pirkanmaan maakuntakaava 2040 - luonnoksessa.</p>
Lähteet	<p>Hahne Reino. Inhan ruukkiyhdyskunta 1833–1964. Ähtäri 1994.</p> <p>Kulla Jussi. Olutta & mennyttä. Visuveden oluttehtaan ja Ikaalisten Juomatehtaan tarinat.</p> <p>Mönkkönen Mauri: ”Olutta Vilppulankosken kuohuista”. Vilppulan Joulu 1986.</p> <p>Mönkkönen Mauri. Vilppulan ja Pohjaslahden historia 1866–1918.</p> <p>Niemi Jalmari. Suomen panimoteollisuuden vaiheita. Lahti 1952.</p> <p>Rinne Hannu. Perinnemestarin tyylikirja. 2016.</p> <p>Mänttä-Vilppulan kaupunki, rakennusvalvonta. Rakennuslupa-arkisto.</p> <p>Mänttä-Vilppulan kaupunki, kaavoitus. Arkisto.</p> <p>Vilppulan Joulu –lehdet 1963- 2015</p> <p>Haastattelut:</p> <p>Eurén Ossi ja Timonen Sirpa 30.5.2016</p> <p>Kurppa Maiju. Toukokuu 2016</p>

Kuvat





Koivuniemen päärakennus ja Koivuniementie 1968. Kuva Auvo Hirsjärvi / Museovirasto



Maasto rakennuksen eteläpuolella laskee jyrkästi kohti rantaa. Talvikuvat Suomen sisällissotamuseoyhdistys.





Länsipääty.



Kuisti kiertää itäpäädytä eteläsivulle.



Pihan keskellä sijaitseva kaivo ja niemen itäkärjessä sijaitseva grillikatos.



Rantasauna.



Kuva Suomen sisällissotamuseoyhdistys.

Kohde	Koivuniemen retkeilymaja
Sijainti	Koivuniementie 5 Vilppula
Kiinteistötunnus	508-401-5-5
Rakennusaika	1881
Suunnittelija	Panimomestari Bähr (?)
Alkuperäinen käyttö	Asuinrakennus
Nykyinen käyttö	Asuinrakennus; majoitustila
Perustus	Kivi; kiilakiviperustus
Runko	Hirsi
Katto	Satulakatto; peltikate
Kuvailu	Retkeilymaja on hirsirakennus jossa vaakaponttilaudoitus. Pohjoispäässä on kiilakivestä tehty kellari, jossa nykyisin Koivuniemen lämpökeskus. Itäisivun pääsisäänkäynti on korkean kallion päällä. Itäisessä julkisivussa on ennen kunnostusta tehty seinämaalauksen jonka päälle on puhkaistu ikkunat. Asuinhuoneistoon on sisäänkäynti rakennuksen eteläpäästä. Vanha sisäänkäynti länsipuolella on pois käytöstä.
Rakennushistoria	Ns. pikku-huvila rakennettiin Vilppulan oluttehtaan panimomestarin eli rykärin asunnoksi vuonna 1881. Panimon rakentamista valvoi (ja todennäköisesti suunnittelusta vastasi) tanskalainen Fredrik Bähr. Tehtaan toiminta loppui panimon tulipaloon 1884. Vuonna 1888 Ruoveden kihlakunnan tuomari Matias Jaatinen osti panimon rakennukset ja tontin vuokraoikeuden ja korjautti rakennukset. asunnokseen. Vuodesta 1919 vuoteen 1947 Jaatisen tytär Armia Jansson asui pikku-huvilassa ja päärakennus oli vuokrattu piirilääkäri Väinö Klamille. Vuonna 1969 Jansson myi koko Koivuniemen Vilppulan kunnalle. Kunta korjautti rakennukset vuosina 1986-1989. Tätä ennen oli rakennusta jo kunnostanut ja näyttelytilana käyttäneet Vilppulan kuvataideharrastajat. Rakennuksen eteläpäähän kunnostettiin asunto ja pohjoispäähän Vilppulan kansalaisopiston työtiloja. Vuonna 1997 työtilat muutettiin majoitustiloiksi ja retkeilymajakäyttöön. Tässä käytössä rakennus on edelleen.
Ympäristö	Retkeilymajan sijaitsee Vilppulankosken niskalla, Koivuniemen päärakennuksen länsipuolelle. Retkeilymajan eteläpuolen rinteessä on vanhan oluttehtaan suuri kellarinraunio. Raunio ja rakennuksen välissä kasvaa hyvin suuri metsäkuusi. Rakennuksen länsipuoli on pihlaja-angervosta melko umpeenkasvanut.
Kaavamerkinnot	V1-45_19450223_6 Alueella on voimassa vuoden 1945 rakennussuunnitelma. Kaavoitusta ei ole päivitetty yli 70 vuoteen.

Arvot	<p>Ympäristöarvo. Maisemallisesti keskeinen sijainti Vilppulankosken yläjuoksulla. Paikallishistoriallinen arvo.</p> <p>Koivuniemen merkitys Vilppulan historiaan on erityisen pitkäaikainen. Ensimmäinen vaihe; oluttehtaan aika liittyy Vilppulan keskustan syntyyn radan rakentamisen myötä sekä koskenniskan alueen rakentamiseen puuhiomon ohella. Teollisuushistoria. Ruoveden toinen olutpanimo. Osa Pirkanmaan panimoalan historiaa.</p> <p>Sotahistoria. Valtakunnan sotahistoriaan Koivuniemi liittyy osana Vilppulan rintamalinjaa joka kulki vesistöä myötäillen Vilppulankoskessa. Koivuniemi oli linjan pohjoispuolella ja valkoisten hallitsemalla alueella. Rakennuksessa toimi valkoisten majoitustilana useiden muiden keskustan rakennusten ohella (Suomela, kunnantalo, pappila, Kuutola).</p> <p>Koivuniemi ja sen ympäristö on merkitty maakunnallisesti arvokkaaksi rakennetuksi kulttuuriympäristöksi Pirkanmaan maakuntakaava 2040 - luonnoksessa.</p>
Lähteet	<p>Hahne Reino. Inhan ruukkiyhdykskunta 1833–1964. Ähtäri 1994.</p> <p>Kulla Jussi. Olutta & mennyttä. Visuveden oluttehtaan ja Ikaalisten Juomatehtaan tarinat.</p> <p>Mönkkönen Mauri: "Olutta Vilppulankosken kuohuista". Vilppulan Joulu 1986.</p> <p>Mönkkönen Mauri. Vilppulan ja Pohjaslahden historia 1866–1918.</p> <p>Niemi Jalmari. Suomen panimoteollisuuden vaihteita. Lahti 1952.</p> <p>Rinne Hannu. Perinnemestarin tyylikirja. 2016.</p> <p>Mänttä-Vilppulan kaupunki, rakennusvalvonta. Rakennuslupa-arkisto.</p> <p>Mänttä-Vilppulan kaupunki, kaavoitus. Arkisto.</p> <p>Vilppulan Joulu –lehdet 1963- 2015</p> <p>Haastattelut: Eurén Ossi ja Timonen Sirpa 30.5.2016 Kurppa Maiju. Toukokuu 2016</p>

Kuvat



Retkeilymajan itäpuolella on Koivuniemen piha-alue ja eteläpuolella oluttehtaan kellarinraunio.



Pohjoispäässä on kellarisiipi, nykyisin lämpökeskus.



Taustalla oikealla Katajamäen liiteri.



Vanha pääsisäänkäynti on länsipuolella.



Retkeilymajan ja kellarin välissä kasvaa suuri metsäkuusi. Eteläpäädyssä on käynti asuinhuoneistoon.



Kohde	Katajamäen liiteri
Sijainti	Koivuniementie 5 ,Vilppula
Kiinteistötunnus	508-401-5-473
Rakennusaika	1905-1906
Suunnittelija	Tohtori E. W. Lybeck sekä kirvesmiehet Heikki Rantanen ja Alekski Hellsten
Alkuperäinen käyttö	Puuvarasto, pyykinkuivaus
Nykyinen käyttö	Museorakennus
Perustus	Nurkkakivet
Runko	Hirsi
Katto	Aumakatto, palahuopakate
Kuvailu	<p>Kansallisromanttista tyyliä edustava talousrakennus oli osa 1900-luvun taitteessa muodostunutta Katajamäen rakennusryhmää. Alun perin rakennuksessa on ollut pärekatto.</p> <p>Liiteri on läpiajettava. Alaosan hirsiseinät ovat raolliset, ts. joka toinen hirsikerta puuttuu. Yläkerroksessa on kauniisti muotoillut aukotukset joka sivulla. Rakenne mahdollisti hyvän ilmanvaihdon. Alaosa on pyöröhirttä ja yläosa veistetty. Yläosa on alaosa laajempi joten muoto suojasi alaosa hyvin sateelta. Todennäköisesti rakennuksessa on ollut jonkinlainen/osittainen välipohja, joka on mahdollistanut pyykin viemisen ja ripustamisen yläkertaan. Nykyisin rakennus on täysin avointa tilaa.</p>
Rakennushistoria	<p>Tohtori Edvard Wilhelm Lybeck (1864-1919) perusti Vilppulaan Elämänmäen harjalle parantolan. Parantolana toimi aluksi Katajamäen kruununtorppa kunnes uusi rakennus valmistui vuonna 1906. Naispotilaita hoidettiin senkin jälkeen Katajamäessä.</p> <p>Katajamäen puuliiteri eli liiveri, on osa rakennusryhmää joka muodosti Vilppulan Elämänmäen parantola-alueen.</p> <p>Rakennuksen käyttötarkoitus edellytti hyvää ilmavaihtoa ja alkuperäisellä paikallaan se oli mäen tuulisella, korkeimmalla kohdalla. Näin sekä polttopuiden että pyykin kuivuminen kävi nopeasti.</p> <p>Vilppulan kunta siirretti rakennuksen Koivuniemeen vuonna 1976. Rakennus oli purku-uhan alla alkuperäisellä paikallaan. Siirrosta vastasivat Veikko Mikkola, Taisto Jokinen, Erik Rantanen ja Reijo Poikonen.</p>
Ympäristö	<p>Katajamäen liiteri sijoitettiin Koivuniemen rakennusryhmän länsipuolelle. Liiterin länsipuolella on metsäinen kumpare jonka laella sijaitsee Vilppulan taistelujen muistomerkki. Nykyisin metsäalue on umpeen kasvanut ja pusikoitunut. Harvennushakkuulla parannettaisiin alueen yleisilmettä ja keskeiset rakennukset</p>

	sekä muistopatsas tulisivat paremmin esiin.
Kaavamerkinnt	VP, puisto V78-90_19901114
Arvot	Historiallinen arvo. Sosiaalhistoria, terveydenhoidon historia ja E.W. Lybeckin elämäntyö. Ympäristöarvo. Keskeinen sijainti Koivuniemen ja koskenrannan puistoalueella. Arkkitehtuurihistoria. Kansallisromanttinen talousrakennus. Koivuniemi ja sen ympäristö on merkitty maakunnallisesti arvokkaaksi rakennetuksi kulttuuriympäristöksi Pirkanmaan maakuntakaava 2040 -luonnoksessa.
Lähteet	Ackté, Rantanen, Tamminen. Luontaishoidon isä Tohtori E.W. Lybeck – Elämänmäen parantaja. Jyväskylä 1994. Pollari Kaarina. Vilppulan kirja. Mänttä-Vilppulan kaupunki, rakennusvalvonta. Rakennuslupa-arkisto. Vilppulan Joulu 1976.

Kuvat



Liiteri alkuperäisellä paikallaan Katajamäellä

Rakennuksen siirtäjät vuonna 1976



Julkisivut länteen ja itään.



Liiteri kuvattuna muistomerkillä itään.



Liiteriltä länteen koskelle menevä polku.



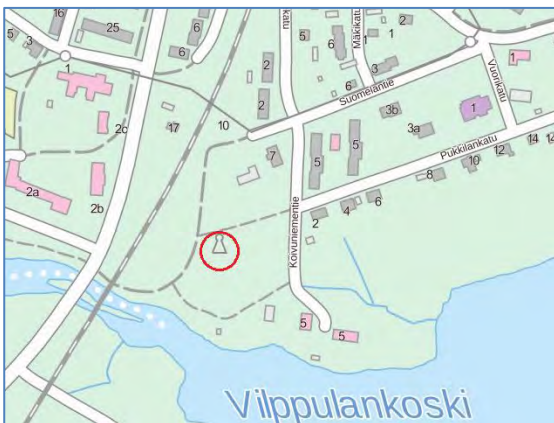
Kattorakennetta

Kohde	Vilppulan taistelujen muistomerkki
Sijainti	Koivuniementien ja radan välinen puistoalue
Kiinteistötunnus	508-401-5-45
Rakennusaika	1938
Suunnittelija	Taiteilija Arvi Tynys
Alkuperäinen käyttö	Muistopatsas
Nykyinen käyttö	Muistopatsas
Perustus	Betoni, kivi
Veistoksen materiaali	Pronssi
Kuvailu	<p>Patsaan perusta on betonia johon on upotettu pyöreitä luonnonkiviä. Jalustan päällä on pronssinen mies ja naishahmo. Miehellä on kädessään miekka ja hän katsoo kohti etelää, Vilppulankoskea. Naisella on kädessään lippu ja hän katsoo taakseen kohti pohjoista.</p> <p>Patsaan jalustasta on irronnut kiviä ja niitä on paikoin kiinnitetty takaisin siten että korjausjäljet ovat nähtävissä.</p> <p>Patsaan edustalle on istutettupensasangervoa.</p>
Rakennushistoria	<p>Tampereen Seudun Rintamamiesyhdistys käynnisti toukokuussa 1932 keräyshankkeen muistomerkin saamiseksi Vilppulan taistelujen paikalle. Keräys oli valtakunnallinen ja taiteilijaksi valittiin Arvi Tynys. Patsas paljastettiin juhllisin menoin 10.7.1938.</p> <p>Muistomerkin paljastuspuheessa vuorineuvos Gösta Serlachius kuvaa patsaan sanomaa: <i>”Arvoisat kansalaiset- Te näette tässä nuoren sotilaan, jonka miekka tähtää kohti etelää, etelähän oli valkoisen armeijan suuri tavoite. Te näette tässä nuoren neidon, joka lipullaan viittaa pohjoiseen päin kuin kehottaen uusia voimia rientämään tänne Vilppulaan auttamaan ja hyökkäämään etelää kohti. Pohjois-Hämeen ja Keski-Suomen nuoriso näkee tässä taideteoksessa, tässä muistopatsaassa sekä tässä nuorena naisessa ja miehessä koko vapaussodan ja Vilppulan taistelujen tunnuskuvaan.”</i></p> <p>Patsaan lahjoitti lehtitiedon mukaan vuorineuvos Serlachius: <i>”Suojeluskuntain herra ylipäällikkö. Pyydän jättää tämän Vilppulan muistopatsaan teidän johtamanne järjestön suojaan ja hoivaan.”</i> Puheiden lopuksi suojeluskuntajärjestön ylipäällikkö Malmberg ilmoitti patsaan vaalimisen kunniatehtäväkseen, joka tehtävä käytännön syistä lankeaa Pohjois-Hämeen suojeluskuntapiirille.⁵⁹</p>
Ympäristö	Patsas on sijoitettu kumpareelle Vilppulankosken pohjoisrannalle, rautatien

⁵⁹ KMV –lehti 14.7.1938

	itäpuolelle. Aiemmin kumpare on ollut puuton radan suuntaan ja näkyvyys myös vesistöön on ollut avoimempi. Patsaan ohi kulkee nykyisin kevyenliikenteen väylä joka noudattaa entistä kapearaiteisen tehdasradan, Vilppulan asema – puuhiomo, pohjaa. Patsaalle johtaa polku myös Pukkilankadun päästä.
Kaavamerkinnyt	VP, puisto V78-90_19901114
Arvot	Historiallinen arvo. Sotahistoria, sisällissodan tapahtumapaikka 1918. Ympäristöarvo. Maisemallisesti keskeinen sijainti. Taidehistoria. Arvi Tynyksen veistos 1930-luvulta. Koivuniemi ja sen ympäristö on merkitty maakunnallisesti arvokkaaksi rakennetuksi kulttuuriympäristöksi Pirkanmaan maakuntakaava 2040 - luonnoksessa.
Lähteet	http://www.manttavilppula.fi/taidekaupunki/vilppulan-historiareitti/1918-valkoisten-muistomerkki/ www.sisallissotamuseo.fi http://www.raumantaidemuseo.fi/julkiset/tyyns.php karttapaikka.fi/kiinteistöjaotus Mönkkönen Mauri. Vilppulan ja Pohjaslahden historia 1918–1980. Kuorevesi-Mänttä-Vilppula lehti 14.7.1938. Mikrofilmi Vilppulan kirjasto. Vilppula-Seura ry:n arkisto. Gösta Serlachiuksen taidesäitiö. Kuva-arkisto.

Kuvat



Vilppulan taistelujen muistomerkki sijaitsee Koivuniemen ja radan välisellä puistoalueella. Muistomerkkin ohi kulkee kevyen liikenteen reitti joka noudattaa vanhaa kapearaiteisen radan pohjaa.



Patsas kuvattuna lännestä ja etelästä toukokuussa 2016.



Muistomerkiltä Katajamäen liiterin ja kosken suuntaan. Toukokuu 2016.



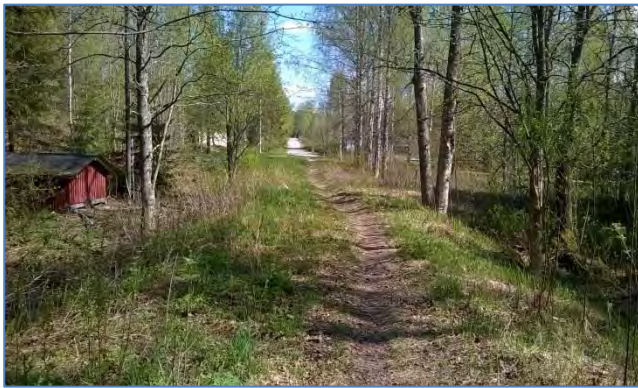
Muistomerkin ja Koivuniementien välistä metsikköä.



Rannassa muistomerkien eteläpuolelta kulkeva polku.



Suomalantien päästä jatkuu kevyenliikenteen väylä vanhaa tehdasradan pohjaa seuraten muistomerkillä ja edelleen koskelle



Pukkilankatu jatkuu muistomerkillä polkuna.