

# HUITTISTEN KAUPUNKI



## Lääkärien talojen rakennushistoriallinen selvitys

# Lääkärien talojen perustiedot

kohteen nimi: Ristirautio II  
osoite: Viialankatu 25, 32700 Huittinen  
kaupunginosa: Lauttakylä  
kortteli: 0101  
tontti: 6  
kiinteistötunnus: 102-405-I-230  
omistaja: Huittisten kaupunki  
rakennustyyppi: julkinen rakennus  
alkup. käyttö: elänlääkäriin asunto ja vastaanotto  
nykyinen käyttö: toimistotila, varasto  
rakennusaika: 1955  
suunnittelijat: Toivo Männistö, rakennusmestari  
asemakaava: Asemakaavan muutos hyväksyttiin 8.3.2004.  
Tontti on hallinto- ja virastorakennusten korttelialueella (YO-I).  
rakennusoikeus: koko tontilla 1651 m<sup>2</sup> (e=0,45)  
suojelutilanne: ei suojeltu  
pinta-alatiedot: kerrosala n. 345 m<sup>2</sup>, tilavuus n. 1420 m<sup>3</sup>

-----

kohteen nimi: Ristirautio I  
osoite: Viialankatu 27, 32700 Huittinen  
kaupunginosa: Lauttakylä  
kortteli: 0101  
tontti: 6  
kiinteistötunnus: 102-405-I-230  
omistaja: Huittisten kaupunki  
rakennustyyppi: julkinen rakennus  
alkup. käyttö: II kunnanlääkäriin asunto ja vastaanotto  
nykyinen käyttö: erityiskoulu  
rakennusaika: 1958-1959  
suunnittelijat: Toivo Männistö, rakennusmestari  
asemakaava: Asemakaavan muutos hyväksyttiin 8.3.2004.  
Tontti on hallinto- ja virastorakennusten korttelialueella (YO-I).  
rakennusoikeus: koko tontilla 1651 m<sup>2</sup> (e=0,45)  
suojelutilanne: ei suojeltu  
pinta-alatiedot: kerrosala 387 m<sup>2</sup>, tilavuus 1070 m<sup>3</sup>

# Lääkärien talojen rakennushistoriallinen selvitys

## Sisällysluettelo

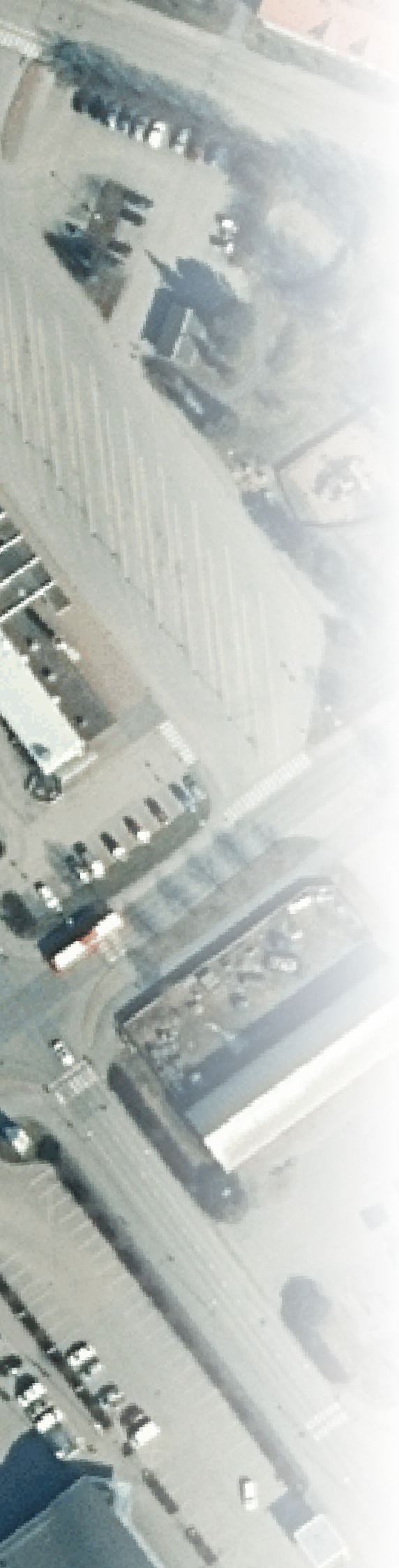
---

Perustiedot	sivu 2
Sisällysluettelo	sivu 3
Johdanto	sivu 5
1. Lääkärien talojen rakennusvaiheita	sivu 6
1.2 Ristirautio II	sivu 7
1.3 Ristirautio I	sivu 12
2. Maankäytön kehityspiirteitä	sivu 17
3. Rakennusten arvot	sivu 18
4. Kaupunkikuvallinen merkitys	sivu 19
5. Lähdeluettelo	sivu 20
Liite 1, opaskartta	
Liite 2, asemakaavan muutoskartta	



*kuva 1*

*Selvitysalueen ilmakuva  
Huittisten kaupungin tekninen palvelukeskus*



## Johdanto

---

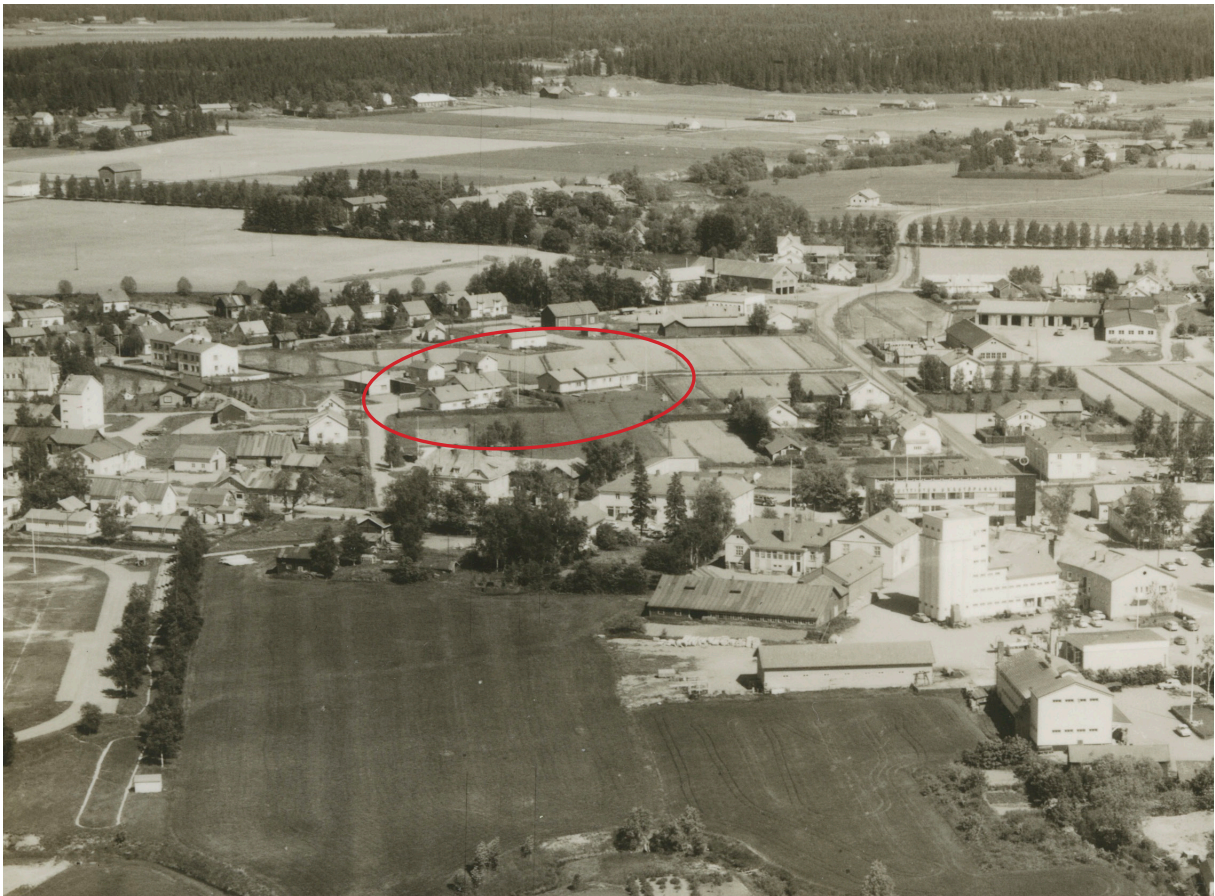
Rakennushistoriallisen selvityksen kohteena ovat Huittisten keskustassa sijaitsevat Lääkärien talot. Selvitys tehtiin Huittisten kaupungin toimeksiannosta alueen asemakaavoituksen tausta-aineistoksi. Selvityksen sisältö painottuu tämän vuoksi kaavoituksen kannalta oleellisiin asioihin, tuoden rakennusvaiheiden yleispiirteisen tarkastelun lisäksi esille tutkittavien kohteiden rakennushistoriallisia, kaupunkikuvallisia ja kulttuurihistoriallisia merkityksiä.

Heinäkuussa 2020 valmistuneen rakennushistoriallisen selvityksen laatijana toimi Olli-Pekka Hannu, arkkitehti SAFA.

# 1. Lääkärien talojen rakennusvaiheita

Jälleenrakennuskauden aikana oli tarvetta rakentaa toimitiloja kehittyvän kuntasektorin tarpeisiin. Yhtenä ilmenemismuotona olivat kunnanlääkärien ja kunnaneläinlääkärien talot, joita rakennettiin Suomen maalaiskuntiin laajalti. Tyypillinen toteuttamistapa oli yhdistelmä, jossa lääkärin asunto ja praktiikka olivat samassa rakennuskokonaisuudessa. Rakennusten muodonannossa tukeuduttiin paljolti tyyppitalojen esimerkkeihin. Kuntien rakennuttamien talojen käytännöllisyyden suunnitteluun kiinnitettiin huomiota, ja rakennustyöt pyrittiin toteuttamaan mahdollisimman laadukkaasti.

Huittisissa kunnaneläinlääkäarin ja II kunnanlääkäarin talojen rakentaminen oli ajankohtaista 1950-luvulla. Uudet rakennukset sijoitettiin pääraitilta erkanevan Viialankadun varrelle, joka oli vielä pääosin rakentumaton peltoa. Rakennuspaikka kuului Ristiraution tilaan, jonka kunta oli ostanut vuonna 1918.<sup>1,2</sup>



*kuva 2 Lääkärien talot olivat ensimmäisiä rakennuksia Viialankadun varrella.*

## 1.2 Ristirautio II

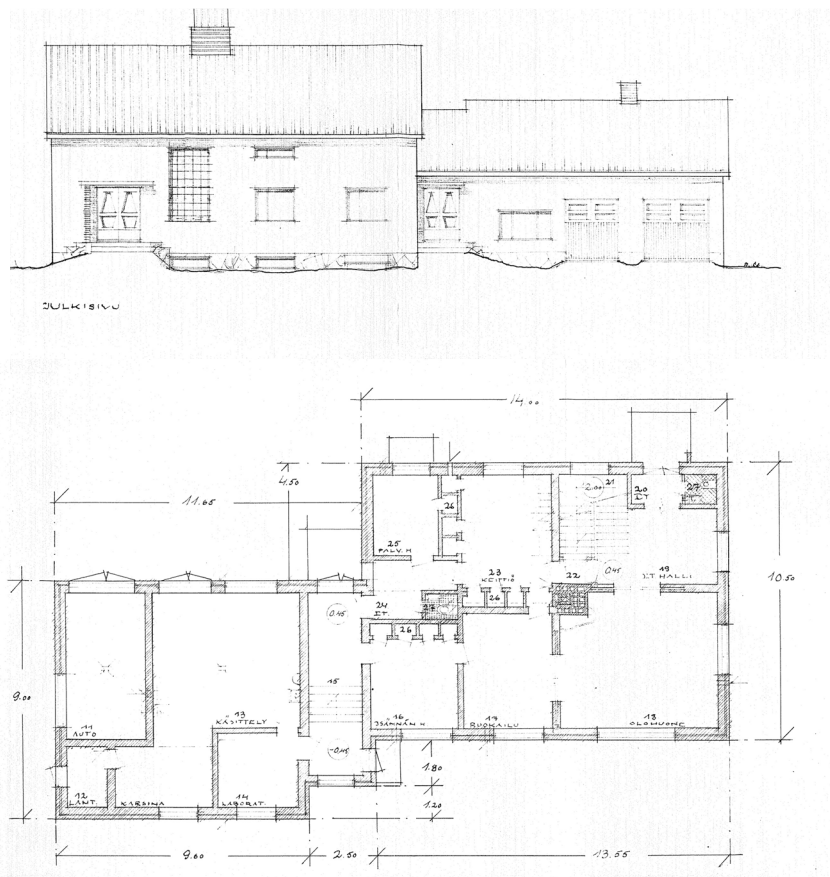
Rakennuksista ensimmäisenä tehtiin vuonna 1955 eläinlääkärin talo.<sup>3</sup> Viialankadun suuntainen rakennus koostuu puolitoistakerroksisesta kellarillisesta osasta ja matalammasta siipiosasta. Tiilirunkoisessa rakennuksessa on ilmeisesti ollut koko ajan valkoinen karkeapintainen rappaus. Sisäpihalla kasvaa puustutuksia ja pensasaidanteita.

Alkujaan rakennuksessa oli monikerroksinen asunto-osa ja siihen liittyvä vastaanotto siipiosassa. Asuintiloja oli tehty eläinlääkärin perheelle ja palvelijalle. Pesutilat ja lämmitys sijoitettiin kellariin. Siipiosassa olivat eläinten käsittely- ja tutkimustilat sekä autotalli. Talon suunnitteli rakennusmestari Toivo Männistö.<sup>4</sup> Vuonna 1982 kiinteistön tiloihin siirtyi henkikirjoitustoimisto, ja asunto otettiin toimistokäyttöön.

Siipiosaan tuli Huittisten kaupungin mittaus-toimen varasto. Nämä toimet eivät aiheutta- neet merkittäviä muutoksia sisätiloihin.<sup>5</sup>

Maistraatilla vuokralla olleita tiloja paran- neltiin vuoden 1999 aikana. Liikuntaesteisten käyttöön rakennettiin WC-tila ja luiska katu- julkisivun puolelle. Sisätiloihin tehtiin vähäisiä muutoksia, muun muassa entisten asuinhuo- neiden kaapistoseiniä purettiin. Kellariker- roksessa muurattiin umpeen yläikkunoita. Vesikatteen rakenne muuttui betonikatto- tiilistä konesaumattuun peltiin. Korjaustyön suunnitteli huittislainen Suunnittelutoimisto Satakunnan Ark-Line Oy, rakennusarkkitehti Hannu Pietilä.<sup>6</sup>

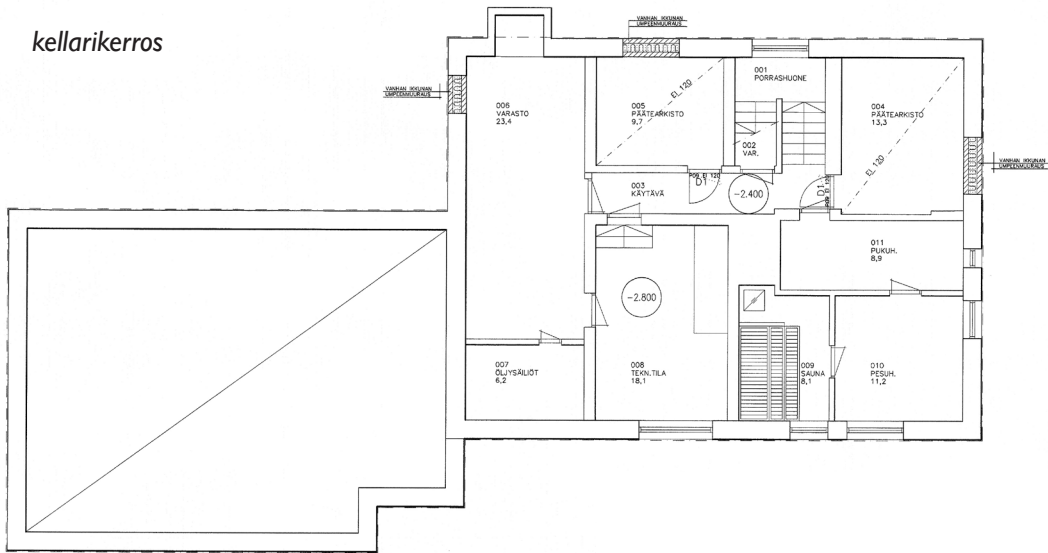
Vuonna 2020 rakennus oli Satafood Kehit- tämisyhdistys ry:n käytössä toimistotiloina ja osin Huittisten kaupungin varastona.



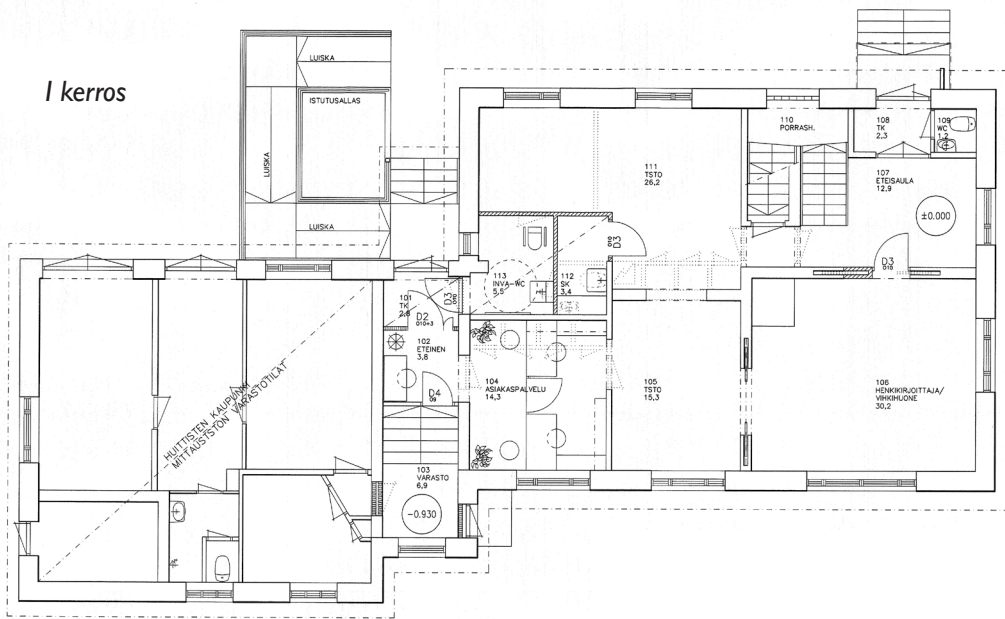
kuva 3

1 kerroksen pohjapiirros ja julkisivu Viialankadulle vuodelta 1955, rkm Toivo Männistö

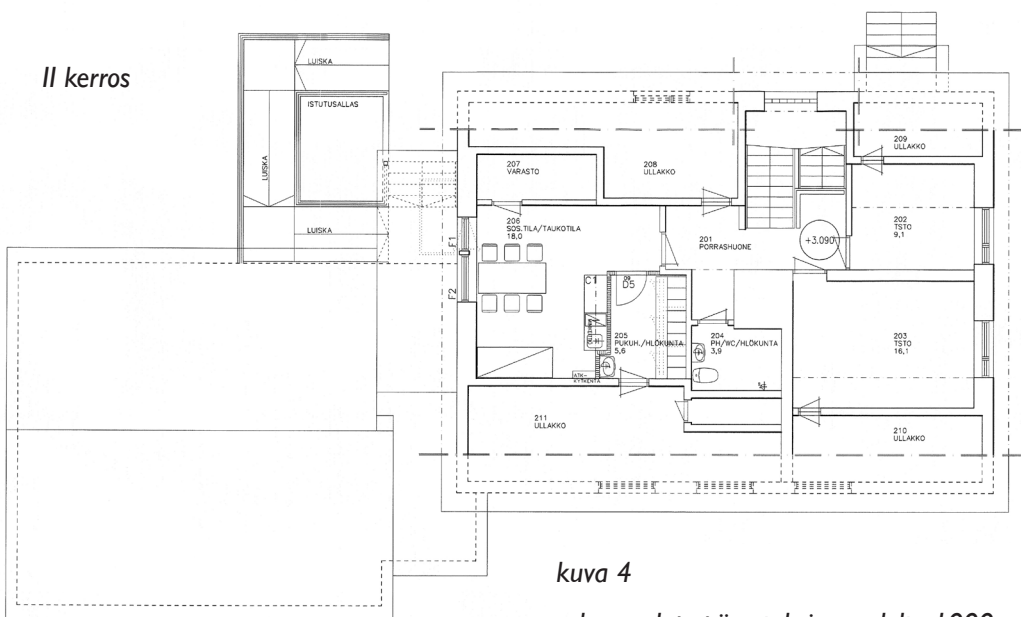
kellarikerros



I kerros



II kerros



kuva 4

rakennuslupapiirustuksia vuodelta 1999,  
Satakunnan Ark-Line Oy



*kuva 5 Vanhempi Lääkärien taloista, Ristirautio II, Viialankadun ja Virastotalon risteyksestä nähtynä.*



*kuva 6 Julkisivu Viialankadulle*

*kuva 7*

*Pääty itään.  
Rakennusten välissä  
on aitaus ja muutamia  
pysäköintipaikkoja.*



*kuva 8*

*Sisäpihaa ja etelän  
puoleinen julkisivu.*



*kuva 9*

*Vehreää sisäpihaa  
rajaa pensasaita pysä-  
köintialueen puolella.*





*kuva 10 sisäpuoleinen kuisti*



*kuva 11 sisäänkäynti julkisivun puolelta*



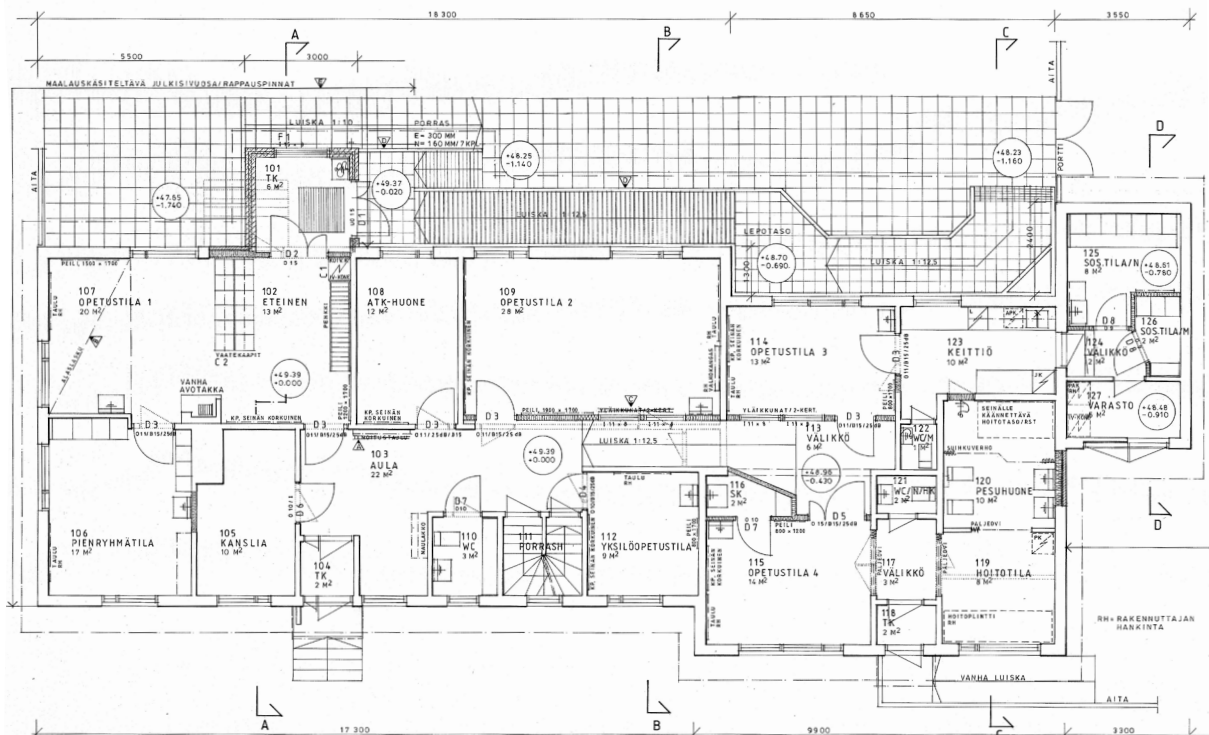
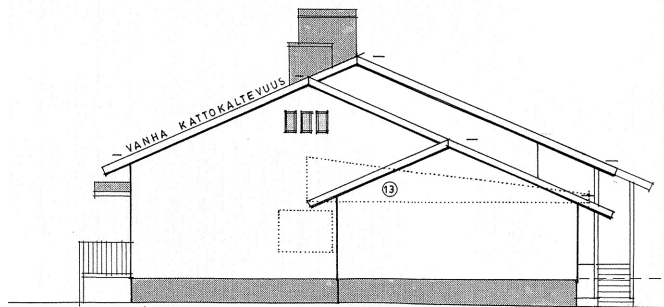
*kuva 12 katunäkymä linja-autoaseman suuntaan*



Rakennukseen tehtiin muun muassa esteettömyyttä parantavia muutoksia, kun se otettiin kokonaan erityisopetuksen tiloiksi (EHA-II). Korjaukset valmistuivat vuonna 1998. Sisätiloissa siipiosat yhdistettiin pitkällä luiskalla, joka korvasi eri lattiatasojen välillä olleet portaat. Näkyvä julkisivumuutos oli sisäpihan puolelle rakennettu katettu luiska, jonka päätteeksi tehtiin pieni kuraeteinen. Vesikaton lappeita jatkettiin ja yhtenäistettiin siten, että laajennuksen (entinen autotalli) pulpettikatto muutettiin myös harjakatoksi. Aiempi betonitiilikate korvattiin konesaumattulla peltikatteella.

Korjaustyön suunnitteli Suunnittelutoimisto Satakunnan Ark-Line Oy, rakennusarkkitehti Hannu Pietilä.<sup>10</sup>

Tämän selvityksen tekoaikana vuonna 2020 rakennus on Lauttakylän koulun Viialankadun yksikön (Lautta 2) pienryhmäläisten käytössä. Pidentetyn oppivelvollisuuden ryhmäläisille annetaan toiminta-alueittain tapahtuvaa yksilöllistä opetusta.<sup>11</sup>



kuva 14 pohjapiirros ja länsipääty, Satakunnan Ark-Line Oy 1997



*kuva 15 Ristiraatio I Linja-autoaseman risteyksestä nähtynä*



*kuva 16 julkisivu Viialankadulle*

kuva 17

Pääty länteen.  
Alkujaan autotalliksi  
tehdyin laajennuksen  
pulpettikatto muutettiin  
harjakatoksi viime  
korjauksessa.



kuva 18

Katunäkymä.  
Rakennuksen lattiat  
ovat kolmella tasolla.  
Korkeimmalla olevan  
entisen asunto-osan  
alla on kellari.



kuva 19

Toripolku kulkee  
rakennuksen sisäpihan  
vieritse.





*kuva 20*  
*Sisäänkäynti Viialankadulta*



*kuva 21*  
*Sisäpihan puolella on katettu*  
*luiska ja porras.*



*kuva 22* *Rakennuksen eteläpuolella on aidattu sisäpiha ja pysäköintipaikkoja.*

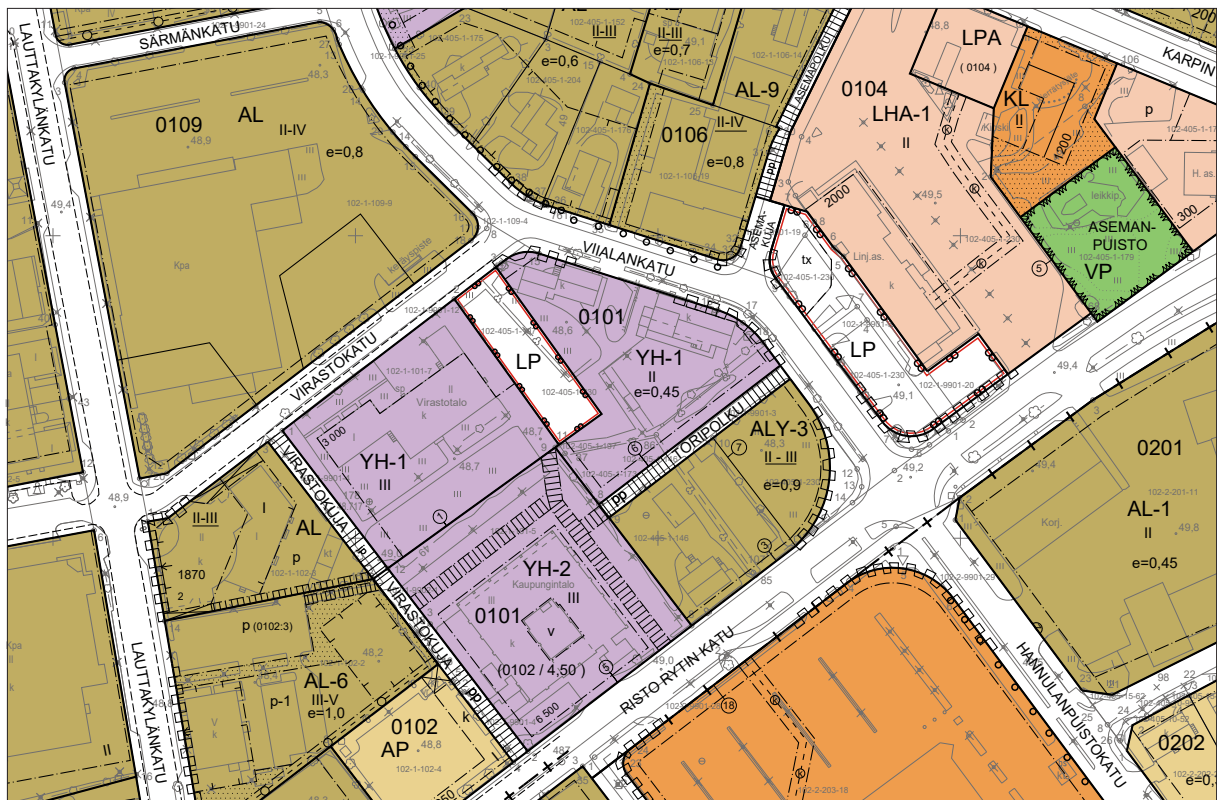
## 2. Maankäytön kehityspiirteitä

Lauttakylään alettiin rakentaa voimallisesti uusia asutuspainotteisia alueita jälleensuunnitelmakaudella. Tässä yhteydessä tehtiin useita pääraiteita erkaneevia teitä, kuten Viialankatu. Rakentamista ohjattiin aluksi vuonna 1941 vahvistetun rakennusjärjestyksen ja rakennussuunnitelman avulla. Lääninhallitus vahvisti Lauttakylän keskusta laaditun rakennuskaavan vuonna 1966.<sup>12</sup>

Vastaperustetun Huittisten kaupungin ensimmäisen asemakaavan vahvistuessa vuonna 1977 Lääkärien talot olivat jo olleet olemassa parikymmentä vuotta. Kaavassa talot sisältyivät suureen hallinto- ja virastorakennusten korttelikonaisuuteen (YH), jonka yhteyteen oli esitetty muun muassa paikka uudelle kaupungintalolle ja kauppatorille.<sup>13</sup>

Vuonna 1990 vahvistetussa asemakaavan muutoksessa tontin käyttötarkoitus säilyi samana.<sup>14</sup>

Voimassa oleva asemakaava hyväksyttiin Huittisten kaupunginvaltuustossa 8.3.2004. Asemakaavassa rakennukset ovat hallinto- ja virastorakennusten korttelialueella (YH-I), jossa ne yhdessä muodostavat tontin 6. Kaavamääräyksen mukaan autopaikkoja on rakennettava I ap/60 kem<sup>2</sup>. Yleisen pysäköintialueen varaus (LP) ulottuu osin vanhemman rakennuksen pihamaalle. Toisaalta asemakaavan mukaisen tontin eteläisin kulma on rajattujen pihojen ulkopuolella.<sup>15</sup>



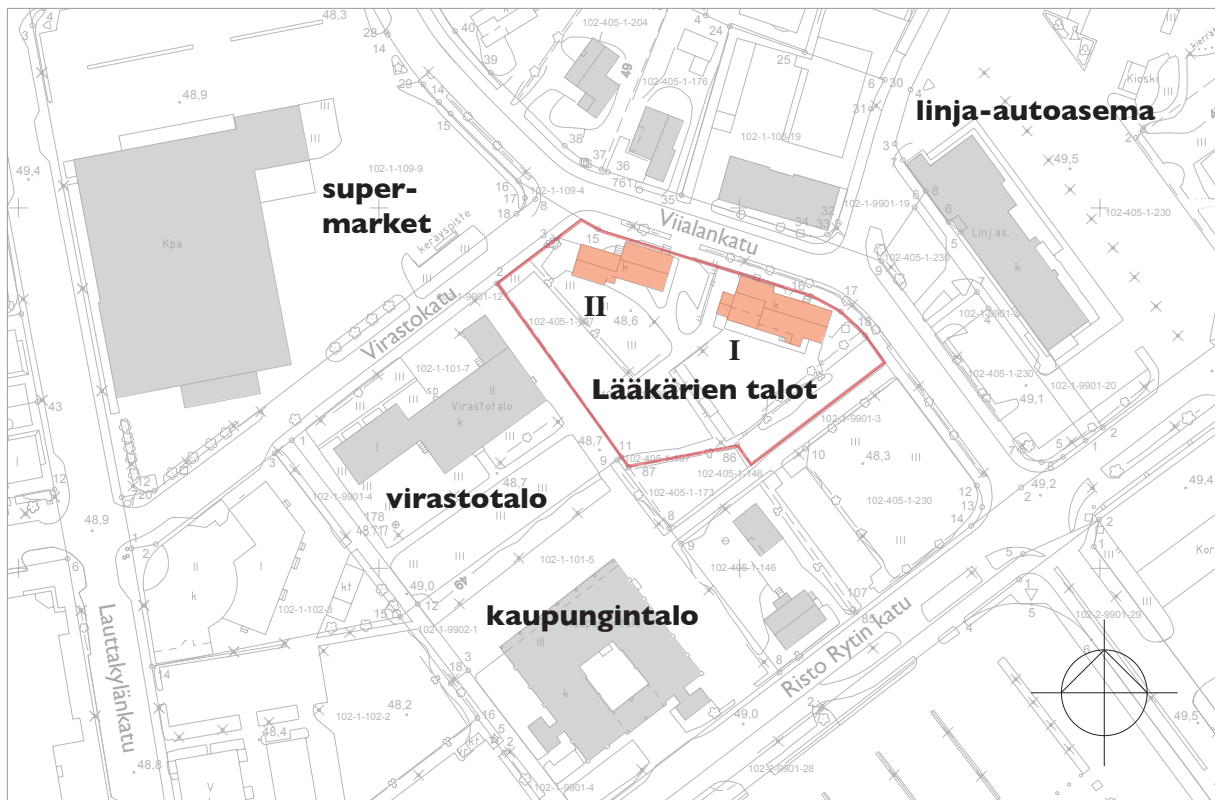
kuva 23 Ote ajantasa-asemakaavasta

### 3. Rakennusten arvot

Ristirautio II (entinen eläinlääkärin rakennus) edustaa kokonaisuutena hyvin jälleenrakennuskauden pelkistettyä rakennustyyliä. Sille ominaisia piirteitä ovat neliömäiset pohjamuodot, kuutiomainen perushahmo ja jyrkähköt harjakatot. Toiminnoiltaan erilaisen, matalamman siipiosan liittäminen kiinteästi asuinosaan oli aikanaan myös paljon käytetty rakennustapa. Julkisivun rappauspinta kertoo rakennuksen laadukkuudesta, samoin aikakaudelle tyypillinen liuskekipinnoitettu sokkeli. Rakennuksen yksityiskohdissa on edelleen nähtävissä useita 1950-luvulla suosittuja muotoiluratkaisuja, kuten lasitiilinen porraskäytävän ikkuna ja tiiliprofiloitu pienikatoksinen sisäänkäynti. Rakennus on nykypäiviin asti hyvin säilynyt rakennustyyppinsä edustaja, mikä lisää sen rakennushistoriallista arvoa.

Ristirautio I on paljon saman henkinen kuin muutama vuosi aiemmin valmistunut eläinlääkärinkin rakennus. Rapatut julkisivut ovat viereistä rakennusta tummemmat, aukoksestaan osin symmetriset ja varsin pelkistetyt. Säännöllinen pohjamuoto kertoo rakennusajan käytännöllisyyden tavoittelusta. Myöhemmät käyttötarkoituksen muutokset opetustilaksi ovat tuoneet kerroksellisuutta ja muuttaneet jonkin verran rakennuksen ilmeä. Tehdyt muutokset on pyritty sopeuttamaan kokonaisuuteen rakennuksen ehdoilla. Esimerkiksi sisäpihan puoleista katon lapetta jatkettiin luiskan päälle samalla kaltevuudella. Rakennuksella on rakennushistoriallista arvoa rakennustyyppinsä edustajana.

Molemmilla rakennuksilla on kulttuurihistoriallista merkitystä kunnan palvelurakenteen kehitysvaiheiden muistumina.



kuva 24 Lääkärien talot ja lähiympäristön rakennuksia.

## 4. Kaupunkikuvallinen merkitys

---

Lääkärien talot muodostavat omaleimaisen ja eheän pienialaisen kokonaisuuden, jossa jälleenrakennuksen aikakausi huokuu yhä vahvasti. Viihtyisyyttä lisäävät pienet vehreät sisäpihat ja Viialankadun puuistutukset. Rakennusten sijoitus aivan katualueen vierelle nostaa niiden kaupunkikuvallista painoarvoa. Ratkaisu sopii hyvin julkiseen toimintaan, mitä tukee myös Huittisten kaupungin yhtenäinen lähialueidenkin omistus. Tarpeellisia pysäköintipaikkoja on ollut käytettävissä korttelin sisäosissa.

Asemakaava mahdollistaa rakennusten julkisen käytön. Yhteenkuuluvuus korttelin muihin julkisiin rakennuksiin, kuten kaupungintaloon, jää kuitenkin heikoksi. Lääkärien talot ovat voimassa olevan asemakaavan mukaisella rakennusalalla, mutta kaavalla ei edistetä niiden säilymistä.

Laajaa julkisten toimintojen rakennusten keskittymän varausta ei enää tarvita, mihin viittaa viereisten tonttien 3 ja 7 viimeisin muutos asuin-, liike- ja yleisten rakennusten kortteli-alueeksi (ALY-3). Asemakaavaa ei tältä osin ole vielä toteutettu. Sen sijaan Viialankadun pohjoispuolelle on valmistunut vuonna 2017 nelikerroksinen asuinkerrostalo, joka eroaa mittakaavaltaan selvästi lähiympäristöstään.

Tarkastelualueen ympäristössä on nähtävissä kehityskulkua, jossa nykyinen rakennuskanta korvaantuu vähitellen uudella. Lääkärien taloihin liittyvät arvot ovat suurempia yhtenä kokonaisuutena kuin erillisinä rakennuksina. Tämä voidaan todeta erityisesti kaupunkikuvan osalta.



*kuva 25 Näkymä Viialankadun ja Virastokadun risteyksestä.*

# 5. Lähdeluettelo

---

## PAINETUT LÄHTEET

Viikki Raimo, Suur-Huittisten historia V, Pieksämäki 2001

Ytti Irma, Huittisten kunnanvaltuuston 60-vuotishistoria, 1963

## PAINAMATTOMAT LÄHTEET

Eläinlääkärin asunnon rakennuspiirustukset 1954, Toivo Männistö, Huittisten kaupungin arkisto

Eläinlääkärin talon pohjapiirustus 1982, Juha Niemelä, Huittisten kaupungin arkisto

Kartta-aineistot, Huittisten kaupungin tekninen palvelukeskus / arkisto

Lääkärin asunnon rakennuspiirustukset 1957, Toivo Männistö, Huittisten kaupungin arkisto

Rakennuskulttuurin kohdeinventointilomakkeet, Leena Kukkonen, 2002

Ristirautio I rakennuspiirustukset 1984-1987, rkm Reijo Rantanen, Huittisten kaupungin arkisto

Ristirautio I rakennuspiirustukset 1997, Satakunnan Ark-Line Oy / ra Hannu Pietilä, Huittisten kaupungin arkisto

Ristirautio II rakennuspiirustukset 1999, Satakunnan Ark-Line Oy / ra Hannu Pietilä, Huittisten kaupungin arkisto

## VERKKOSIVUT

[www.huittinen.fi](http://www.huittinen.fi) / palvelut / kasvatus- ja opetuspalvelut, haettu 7.2020

## LÄHDEVIITTEET

1. rakennuspiirustus 1957
2. Ytti 1963, s. 90-91
3. kohdeinventointilomake
4. rakennuspiirustukset 1954
5. rakennuspiirustukset 1982
6. rakennuspiirustukset 1999
7. kohdeinventointilomake
8. rakennuspiirustukset 1957
9. rakennuspiirustukset 1984-1987
10. rakennuspiirustukset 1997
11. Huittisten verkkosivut
12. Viikki 2001, s. 372-378
13. asemakaavakartta 1977
14. asemakaavakartta 1990
15. asemakaavakartta 2004

## KUVALUETTELO

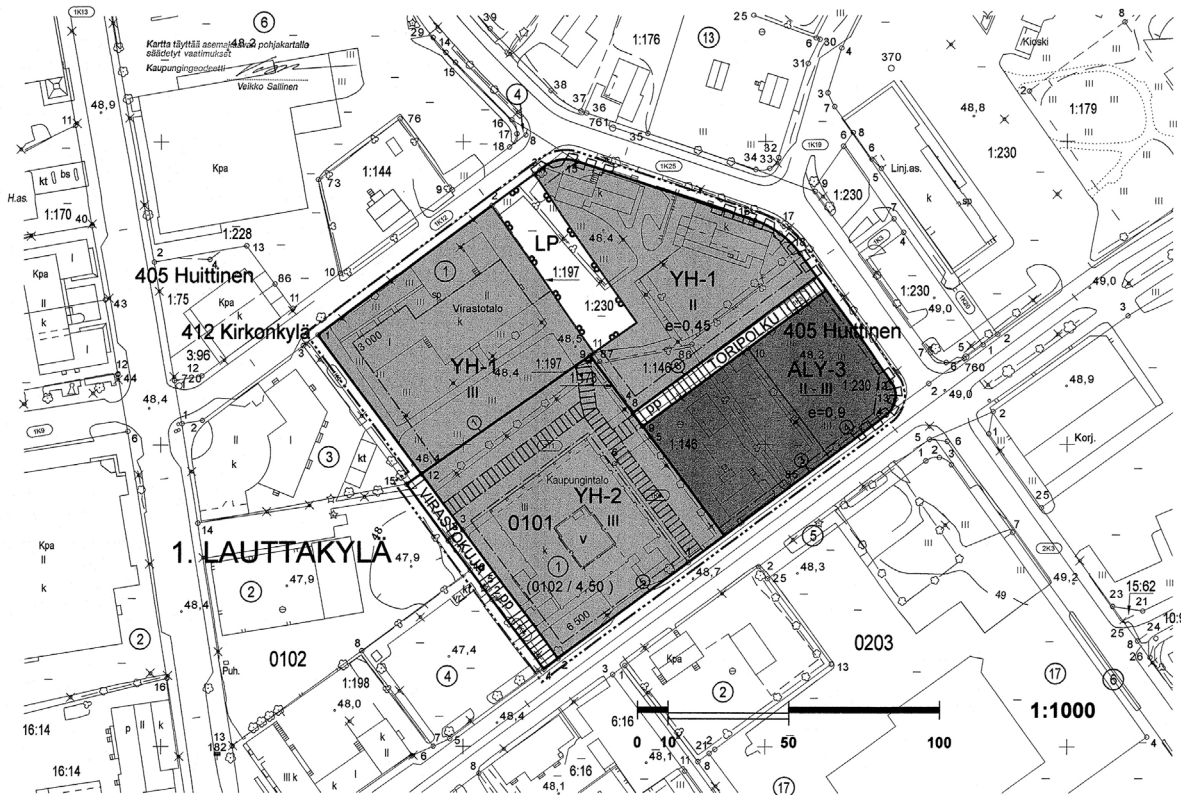
1. ilmakuva, Huittisten kaupunki
2. valokuvapostikortti 1963, n:o I686I Lauttakylä, julkaisija Veljekset Karhumäki Oy
3. rakennuspiirustuksia, Huittisten kaupungin arkisto
4. rakennuslupapiirustuksia, Huittisten kaupungin arkisto
13. rakennuspiirustus Huittisten kaupungin arkisto
14. rakennuslupapiirustuksia, Huittisten kaupungin arkisto
23. asemakaavakartta, Huittisten kaupunki
24. pohjakarttaote, Huittisten kaupunki

muut valokuvat: Olli-Pekka Hannu, 7.2020



## LIITE 2

### Asemakaavan muutokartta vuodelta 2004, Huittisten kaupungin tekninen palvelukeskus



## HUITTINEN

### ASEMAKAAVAN MUUTOS, 1. KAUPUNGINOSA, LAUTTAKYLÄ



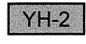
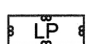
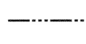
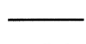
#### ASEMAKAAVAN MUUTOS KOSKEE:

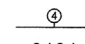

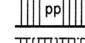

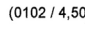
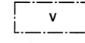
1. kaupunginosan, Lauttakylän, kortteleita 0101 ja 0103 sekä niihin liittyviä katu-, liikenne- ja torialueita.

#### ASEMAKAAVAN MUUTOKSELLA MUODOSTUU:

1. kaupunginosan, Lauttakylän, kortteli 0101 sekä siihen liittyvät katu- ja liikennealueet.

#### ASEMAKAAVAMERKINNÄT JA MÄÄRÄYKSET:

	Asuin-, liike- ja yleisten rakennusten korttelialue. Autopaikkoja on rakennettava 1 ap / 60 kem <sup>2</sup> , kuitenkin vähintään 1 ap / asunto.
	Hallinto- ja virastorakennusten korttelialue. Autopaikkoja on rakennettava 1 ap / 60 kem <sup>2</sup> .
	Hallinto- ja virastorakennusten korttelialue. Autopaikkoja on rakennettava 1 ap / 60 kem <sup>2</sup> . Korttelialueella saa suurimman sallitun kerrosluvun estämättä sijoittaa kellarikerroksen pääkäyttötarkoituksen mukaisia tiloja.
	Yleinen pysäköintialue.
	3 m sen kaava-alueen ulkopuolella oleva viiva, jota vahvistaminen koskee.
	Korttelin, korttelinosan ja alueen raja.
<b>1.</b>	Kaupunginosan numero.
<b>LAUT</b>	Kaupunginosan nimi.

	Sitovan tonttijonon mukaisen tontin raja ja numero.
<b>0101</b>	Korttelin numero.
<b>VIRASTOK</b>	Kadun tai puiston nimi.
<b>3 000</b>	Rakennusoikeus kerrosalaneliömetreinä.
<b>III</b>	Roomalainen luku osoittaa rakennusten, rakennuksen tai sen osan suurimman sallitun kerrosluvun.
<b>II - III</b>	Alleivattu luku osoittaa ehdottomasti käytettävää kerrosluvun.
<b>e=0,9</b>	Tehokkuusluku eli kerrosalan suhde tontin pinta-alaan.
	Rakennusala.
	Jalankululle ja polkupyöräilylle varattu katu tie.
	Yleiselle jalankululle varattu alueen osa.
	Katualueen rajan osa, jonka kohdalta ei saa järjestää ajoneuvoiltoimintaa.
<b>(0102 / 4,50)</b>	YH-2 korttelialueella suluisissa olevat numerot osoittavat sen korttelin ja tontin, jolta korttelin autopaikkoja osoitetaan sekä kyseiseltä tontilta osoitettavien autopaikkojen määrän.
	Valokatteinen tila. Tämän tontin osan saa kattaa riittävästi valoa läpäisevällä kateella. Valokatteisen tilan saa rakentaa kaavassa osoitetun kerrosalan lisäksi ja siihen saa sijoittaa tilaa oleskelua ja kulttuuritoimintaa varten enintään 210 kem <sup>2</sup> .

TÄMÄN ASEMAKAAVAN ALUEELLA TONTTIIKON LAADITTAAN SITOVARA.

Huittisissa 23.05.2003

Veikko Sallinen  
Kaupungingeodeetti

  
Ulla Ojala  
Kaavoitusteknikko

HYVÄKSYTTY KAUPUNGINMÄÄRÄYSTON  
KOKOUKSESSA 8.13.2007 S. 17  
Kaupungin-  
sihteeri  
LEENA FRANKO



 **ARKKITEHTITOIMISTO HANNU**

Kalevalankatu 11 a · 32200 Loimaa  
[www.arkkihannu.net](http://www.arkkihannu.net)